

nadace  
PRECIOSA



Výroční  
zpráva  
Nadace  
PRECIOSA  
2021

# Základní data

|                    |   |
|--------------------|---|
| Název              | Nadace PRECIOSA   |
| Adresa             | Opletalova 3197/17<br>466 67 Jablonec nad Nisou   |
| Telefon            | telefon 488 115 111<br>linka 354 (ředitelka)<br>linka 393 (sekretariát)   |
| E-mail             | andrea.kroupova@preciosa.com  |
| IČ                 | 60254092  |
| Banka              | 1291420287 / 0100 Komerční banka  |
| Zakladatel         | Preciosa, a.s.  |
| Vznik a registrace | 28. 12. 1993<br>REGISTRACE V REJSTŘÍKU OD ROKU 1998<br>REJSTŘÍK NADACÍ VEDENÝ KS V ÚSTÍ NAD LABEM<br>ČJ. ODDÍL N, VLOŽKA 14 |

# Správní rada

Předsedkyně

**Ing. Lucie Karlová**

PŘEDSEDKYNĚ PŘEDSTAVENSTVA PRECIOSA LUSTRY, a.s.

Místopředsedkyně

**Mgr. Jana Havlíčková**

PERSONÁLNÍ ŘEDITELKA PRECIOSA, a.s.

Členové

**Ing. Andrea Kroupová**

ŘEDITELKA NADACE PRECIOSA

**Ing. Aleš Urbánek**

ŘEDITEL SPOLEČNOSTI VINOLOK, a.s.

**Mgr. Jaroslava Růžičková**

PRODUKTOVÁ MANAŽERKA PRECIOSA ORNELA, a.s.

# Dozorčí rada

|                 |  |
|-----------------|--|
| <b>Předseda</b> | <b>Ing. Jan Kocour</b><br>PROVOZNÍ ŘEDITEL PRECIOSA BEAUTY, s.r.o.     |
| <b>Členové</b>  | <b>Ing. Jana Voříšková</b><br>VEDOUCÍ ODD. STŘEDISKA SDÍLENÝCH SLUŽEB  |
|                 | <b>Ing. Kateřina Slezáková</b><br>MARKETINGOVÁ ŘEDITELKA VINOLOK, a.s. |

# Výkonné složky

|  |
|--|
| <b>Ing. Andrea Kroupová</b><br>ŘEDITELKA NADACE PRECIOSA |
| <b>Bc. Lenka Šimková</b><br>SEKRETARIÁT NADACE           |
| <b>Ing. Pavla Trávníčková</b><br>EKONOMKA NADACE         |

# Správci fondů nadace

|                        |   |
|------------------------|---|
| Fond zdraví            | <b>Ing. Iva Vychterová</b><br>FOND ZDRAVÍ             |
| Fond sportu            | <b>Ing. Michaela Dubská</b><br>FOND SPORTU            |
| Fond sociální          | <b>Marcela Vojtíšková</b><br>FOND SOCIÁLNÍ            |
| Fond vzdělávání        | <b>Mgr. Jana Havlíčková</b><br>FOND VZDĚLÁVÁNÍ        |
| Fond kultury           | <b>Ing. Zbyněk Štiller</b><br>FOND KULTURY            |
| Fond křišťálových darů | <b>Ing. Andrea Kroupová</b><br>FOND KŘIŠŤÁLOVÝCH DARŮ |

# Obsah

| Kapitola | Str. |  |
|----------|------|--|
| 01       | 1    | Základní data  |
| 02       | 5    | Slovo úvodem   |
|          | 6    | Organizace činnosti Nadace PRECIOSA                            |
|          | 7    | Vize Nadace PRECIOSA   |
|          | 8    | Fondy Nadace PRECIOSA  |
|          | 10   | Mise Nadace PRECIOSA   |
|          | 11   | Fond ZDRAVÍ  |
|          | 15   | Fond VZDĚLÁVÁNÍ  |
|          | 17   | Fond SOCIÁLNÍ  |
|          | 19   | Fond SPORTU  |
|          | 22   | Fond KULTURY   |
|          | 24   | Fond KŘIŠŤÁLOVÝCH DARŮ   |
| 03       | 30   | Asociace nadací  |
|          | 31   | Filozofie Nadace   |
| 04       | 32   | Ekonomická část výroční zprávy                                 |
|          | 33   | Finanční majetek Nadace PRECIOSA                               |
|          | 34   | Podporují nás  |
|          | 35   | Kde pomáháme?  |
|          | 36   | Veřejná sbírka   |
|          | 37   | Náklady na správu  |
|          | 38   | Vedení účetnictví  |
|          | 38   | Audit účetní závěrky a výroční zprávy                          |
| 05       | 39   | Přehled poskytnutých nadačních příspěvků dle fondů v roce 2021 |
| 06       | 50   | Rozvaha  |
|          | 51   | Výkaz zisku a ztráty   |
|          | 52   | Účetní závěrka   |
|          | 63   | Zpráva nezávislého auditora                                    |
| 07       | 66   | Slovo na závěr   |

# Nadace



**Ing. Lucie Karlová**  
PRECIOSA NADACE  
PŘEDSEDKYNĚ SPRÁVNÍ RADY

Opletalova 3197/17  
466 01 Jablonec nad Nisou  
nadace@preciosa.com

**D**ÁMY A PÁNOVÉ,  
rok 2021 byl pro Nadaci Preciosa plný zajímavých projektů, aktivit i událostí, kterými jsme se snažili maximálně naplnit naše poslání.

I když byl rok 2021 znovu významně ovlivněn pandemií COVID-19, vnímali jsme mnohem aktivnější přístup a sílu bojovat se všemi omezeními a důsledky pandemie pozitivní náladou, vzájemnou motivací a organizováním řady projektů.

Pomoc jsme realizovali ve všech oblastech, které dlouhodobě podporujeme, ať už formou finančních darů, věcných darů nebo prostřednictvím našich vlastních charitativních projektů.

Jsme velmi rádi, že většina našich dlouhodobých partnerů znovu, po první vlně COVIDu, zahájila (nebo dokonce rozšířila) své programy a aktivity.

Kromě podporovaných projektů jsme se soustředili na

naše dva klíčové „křišťálové projekty.“ Prvním z nich je otevření Křišťálové stezky v iQLandii, prostřednictvím které seznamujeme návštěvníky se sklářstvím. Tím druhým je projekt „Křišťálové tvoření“ seniorů, ve kterém nabízíme zážitek a společnou tvůrčí atmosféru seniorům při výrobě dárků z křišťálu.

Velice děkuji týmu Nadace Preciosa i všem dobrovolníkům, kteří se pravidelně do podpory našich aktivit zapojují. Díky jejich aktivitě a zájmu se nám daří kombinovat materiální a finanční podporu s individuálním, lidským přístupem. Radě obdarovaných tak můžeme díky společně strávenému času přímo nabídnout krásné zážitky, příjemnou atmosféru a dobrou dáladu.



02/1

ORGANIZACE

# Organizace činnosti Nadace PRECIOSA

Zakladatelem nadace je od roku 1993 PRECIOSA, a.s., která jako první v Československé republice založila firemní nadaci.



**F**iremní nadace je zaměřena na region, kde působí firma Preciosa, tedy Liberecký kraj. Poskytuje pomoc, dary, podporu a investuje do svých projektů právě v tomto kraji. Pomoc a podporu poskytuje nadace celoročně v mezích rozpočtu a plánu schváleného správní radou.

Činnost nadace je zaměřena na 5 oblastí v regionu, kterými jsou:

- vzdělávání dětí a mládeže
- podpora sportu u dětí
- kultura a umění v regionu
- zdraví
- sociální pomoc



VIZE NADACE

---

Jsme věrní a pokorní ke krajině, z níž pocházíme. Nezapomínáme na odpovědnost vůči lidem z regionu a sklářské tradici a snažíme se jim vrátit maximum toho, co nám nabízí.

---

Nadace podporuje již 29 let charitativní a obecně prospěšné činnosti v Libereckém kraji a hlavně v místech, kde působí společnosti PRECIOSA. Za dobu své existence jsme věnovali na dobročinné účely více než 280 milionů korun.

# Fondy Nadace PRECIOSA

Nadace rozděluje svůj roční rozpočet do 5 fondů dle oblasti zájmu. Šestým fondem je Fond křišťálových darů, díky kterému nadace napříč regionem poskytuje podporu soutěžím sportovním, uměleckým nebo vzdělávacím, a to formou křišťálových trofejí nebo medailí.

**V**eškeré žádosti jsou rozdělovány do jednotlivých fondů, kontrolovány vedením nadace a projednávány s jednotlivými správci fondů. Činnost jednotlivých fondů řídí jejich správci, kteří zároveň tvoří i odborný poradní tým Správní rady a vedení Nadace PRECIOSA. Správci fondů Nadace se řídí finančním plánem schváleným Správní radou a stanovenou strategií nadační politiky.

Jejich důležitým úkolem je i sledování společenských aktivit organizovaných jinými občanskými iniciativami včetně vyhledávání možností spolupráce na jejich realizaci. Pro plnění záměrů v jim svěřené oblasti činnosti mohou vytvořit i vlastní poradní komisi.

FOND  
ZDRAVÍ



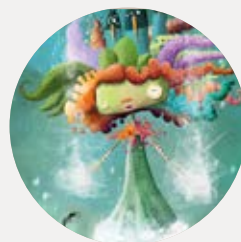
FOND  
VZDĚLÁVÁNÍ



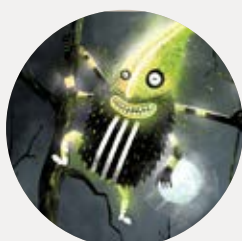
FOND  
SOCIÁLNÍ



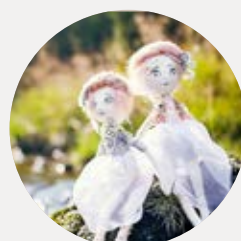
FOND  
KULTURY



FOND  
SPORTU



FOND  
KŘIŠŤÁLOVÝCH DARŮ



VLASTNÍ PROJEKTY  
NADACE PRECIOSA

---

- Veřejná sbírka Křišťálové tvoření pomáhá rodinám s hendikepovanými dětmi
- Projekt Křišťálové tvoření pomáhá seniorům
- Cesta za snem pro tým zaměstnanců Preciosy a hendikepovaných sportovců z regionu
- Veřejná sbírka pro pomoc lidem postiženým ničivým tornádem

MISE NADACE

---

Jsme  
odpovědní  
k regionu  
odkud  
pocházíme  
a k lidem,  
co v něm žijí.

---



02/5

# Fond zdraví

Přispívá veřejným zdravotnickým zařízením na aktivity podporující rekovalescenci pacientů a nákup vybavení a občanským neziskovým organizacím na léčebně preventivní akce, rehabilitace a rekondiční pobyty zdravotně postižených osob. Poskytuje podporu v oblasti zdravotní péče.



# Projekty

## GLUKOMETR PRO NEVIDOMÉ

Zajímavá spolupráce vznikla mezi Nadací Preciosa, společností XGLU a Sjednocenou organizací nevidomých a slabozrakých (SONS, z.s.) s cílem usnadnění nelehkého života nevidomých a slabozrakých diabetiků. XGLU s.r.o. je společnost založená v roce 2016, která se zabývá vývojem řešení pro diabetologii a endoskopii.

Pokud jde o nevidomé a slabozraké diabetiky, jedná se o až překvapivě velkou skupinu pacientů. Proto společnost XGLU nabídla SONS, že vyvine a uvede na trh nový český glukometr pro nevidomé a slabozraké, který bude navržen ve vzájemné spolupráci. Na základě předchozí spolupráce Ing. Nováka z XGLU s Preciosou došlo k propojení tohoto projektu s Nadací Preciosa, která nabídla, že tuto, na českém trhu ojedinělou a sociálně velmi prospěšnou aktivitu, podpoří částkou 190 tisíc Kč, ze které je hrazena část externích vývojových nákladů a testování řešení na dobrovolnících. Do budoucna se plánuje vývoj ergonomických pomůcek, které nevidomým a těžce slabozrakým pacientům usnadní i měření jako takové.



## NEMOCNIČNÍ KLAUNI

Nadace Preciosa pravidelně finančně podporuje i Zdravotní klauny, kteří přinášejí smích a radost do nemocnic. Společně jsme vykouzlili úsměv na tváři dětem v nemocnicích v Libereckém kraji a v Jedličkově ústavu v Liberci. Dlouhodobě finančně přispíváme na klauniádu, kterou pro děti připravuje organizace Zdravotní klaun. Děláme radost dětem v nemocnicích v Jablonci nad Nisou, Liberci a v České Lípě.



# Projekty

## ZVEDÁK PRO HOSPIC SV. ZDISLAVY

Zvedák je skvělou pomůckou pro imobilní klienty Hospice sv. Zdislavy a jejich pečovatele. Velkou část příspěvku na něj poskytla Nadace Preciosa, která tento největší hospic v regionu pravidelně podporuje po celou dobu jeho existence.



## PODPORA HOSPICE U 14 POMOCNÍKŮ

Podpořili jsme nový mobilní hospic U 14 pomocníků finančním darem, díky kterému si vybavili novou sesternu a pořídili tašky pro práci sester v terénu. Jsme rádi, že můžeme být u toho, když vznikají takto důležité projekty pro náš region.





FOND ZDRAVÍ

# Křišťálové tvoření pomáhá seniorům

Vědomě jsme si vybrali těžké a složité téma - pomáhat seniorům nejen finančně, ale i tím, co je nejcennější, nejdražší. A to je čas strávený s nimi a energie, kterou do toho můžeme dát, což je mnohdy osobně cennější než hmotný dar.

Dobrovolníci Nadace PRECIOSA pořádají tvořivé workshopy pro dlouhodobě nemocné, ležící seniory na LDN a v nemocnicích, ale

i pro ty, kteří docházejí do denních stacionářů nebo žijí v domovech důchodců s možností vyrobit něco krásného z křišťálových komponentů, korálků a perliček.

## VÝLETY A KULTURNÍ AKCE PRO BABIČKY A DĚDEČKY Z DOMOVŮ PRO SENIORY V LIBERCI, TURNOVĚ A JABLONCI

Rozšířili jsme zapojení nadace do volnočasových aktivit seniorů a začali jsme pořádat výlety do okolí a na zajímavá místa v regionu. Oblíbené jsou výlety do ZOO Liberec a Muzea skla a bižuterie. Akcí, které jsme finančně podpořili, se zúčastnily i naše dobrovolnice, které pomohly s vozíčky. Jsou to krásné dny pro seniory, plné smíchu a radosti. Dále jsme pro seniory připravili kulturní aktivity (grilování s hudbou, mikulášskou nadílku aj.), kdy jsme tyto akce podpořili nejen finančně, ale aktivně se jich zúčastnili i naši dobrovolníci.



02/6

# Fond vzdělávání

Podporuje materiální vybavenost vysokých, středních i základních škol, a to zejména didaktickými pomůckami a zařízeními. Pokračuje v projektu stipendijního systému na podporu nadaných studentů a doktorandů vybraných technických vysokých škol a univerzit.



# Projekty

## PROJDETE KŘIŠTÁLOVOU STEZKU A ROZSVIŤTE IQLANDII

Nadace PRECIOSA podpořila jeden ze svých největších vzdělávacích projektů v regionu. Měsíce jsme pro vás spolu s iQLandií a všemi sklářskými firmami Preciosy připravovali a budovali Křišťálovou stezku. Ta má 7 zastavení, která odhalují tajemství vzniku skla, křišťálu, technologie i tradici českého skla. S pomocí aplikace si návštěvníci projdou těchto sedm zastavení napříč celou iQLANDIÍ. Po zodpovězení otázek získají heslo, kterým po zadání do ovládacího panelu rozsvítí KŘIŠTÁLOVÉ MOLEKULY. Světelná instalace křišťálových molekul je vrcholem Křišťálové stezky a vzešla z rukou umělců a řemeslníků Preciosa Lighting.



## ČTEME S RODIČI PRO DĚTI

Projekt Čteme s rodiči pro děti, který podporuje nejen čtení, ale i zapojení rodičů do čtení s dětmi, přinesl malým čtenářům pět krásných knih z českého nakladatelství Advent Orion s kouzelnými obrázky od českých ilustrátorů i velkými písmeny. Děti četly doma i ve škole, nahlas, samy nebo s rodiči, anebo četli rodiče dětem. Děti, které dočetly knihy až do konce a na závěr sepsaly poučení z příběhů, dostaly odměnu v podobě krásné knihy. Pro pilotní projekt jsme vybrali děti ze ZŠ I. Olbrachta v Semilech a malotřídky v Benešově u Semil.



02/7

# Fond sociální

Soustředí se na pomoc zdravotně i jinak postiženým osobám a lidem v okamžité nouzi, přičemž přihlíží k naléhavosti a sociálnímu postavení žadatelů a jejich rodin.





# Projekty

## ROSKA LIBEREC

Podpořili jsme akci Troubíme se na Ještěd, kdy smyslem této akce je umožnit veřejnosti porozumět a blíže se seznámit s životem lidí s roztroušenou sklerózou (RS), kterým tato nemoc vnáší do života různá omezení. Akci pořádá Roska Liberec.



## VÁNOČNÍ DÁRKY PRO DĚTI Z DD

Zaměstnanci společnosti Preciosa splnili vánoční přání dětem z Dětského domova v Semilech. Sami nakoupili a zabalili 50 vánočních dáreků, které byly dětem předány přesně před Štědrým dnem.



# Fond sportu

Věnuje pozornost zejména sportovním oddílům orientovaným na volnočasové aktivity dětí a mládeže, působícím především v libereckém regionu. Podílí se na úhradě nákladů na pořízení sportovního vybavení nebo obnovu sportovních zařízení, přispívá na pořádání sportovních akcí.

Z velké míry podporuje i sportovní závody, které organizují jako dobrovolnou zájmovou činnost zaměstnanci Preciosy v místě svého bydliště.





# Projekty

## NADACE PRECIOSA PŘISPĚLA ČÁSTKOU 36.000 Kč ALOISOVI NA NOVÉ PŘÍSLUŠENSTVÍ JEHO HANDBIKU.

Květen patřil v Preciose pohybu a zároveň dobročinnosti. V rámci 11. ročníku projektu „Do práce na kole“ zaměstnanci společnosti Preciosa jezdili nejen na kole, ale i na koloběžce, chodili pěšky nebo běhali. Za každý ujetý či našlapaný kilometr získali dvě koruny pro hendikepovaného sportovce Aloise Serbuse. Za Preciosu se zapojilo na 70 lidí, kteří dohromady ujeli 18 tisíc kilometrů. Nadace Preciosa již tradičně pro vítěze připravila křišťálové trofeje a medaile.





# Cesta za snem

**N**adace PRECIOSA se již 5. a posledním rokem zapojila jako hlavní sponzor do celostátní aktivity Cesta za snem, která podporuje návrat hendikepovaných do běžného života a sportovních aktivit.

Součástí tohoto projektu je 12 sportovních závodů, setkání, výzev, které jsou určeny pouze pro smíšené týmy, tedy zdravé i hendikepované sportovce i amatéry.

Nadace PRECIOSA i v roce 2021 sestavila tým ze zaměstnanců PRECIOSY a hendi-

kepovaných osob z našeho regionu, který se aktivně zúčastnil závodů.

Největším z nich je pak Cyklomaraton, kde týmy složené z cyklistů a handbikerů jedou nonstop závod kolem celé České republiky – tedy 2 222 km za 5 dnů a nocí.

Tým nadace tak prezentuje nejen nadaci samotnou, ale každý rok i svého patrona – člověka z regionu, který potřebuje finanční pomoc a podporu v životě s hendikepem.

## CESTA ZA SNEM 2021

Jako každý rok i v roce 2021 náš handy-cyklo tým opět nastoupil na start největšího non-stop cyklomaratonu u nás: Cesta za snem 2222 km v LIMITU 111 hodin!!! Týmy během pěti dnů musí projet celou Českou republiku. Start byl 27. 7. 2021 v Praze a za Nadaci Preciosa nastoupili: Ondřej Litresits, Lukáš Rohan, Marek Hebert, Tomáš Strnad, Jan Zikmund, Pavel Dvořák, Alois Serbus, Lucka Paseková, Aleš Palko, Petr Kořínek, Václav Čvančara a Roman Licek.

**A PRO KOHO VLASTNĚ NÁŠ TÝM JEL?** Pro šestiletou Barunku z Jilemnice, která žije jen s maminkou. Barunka se narodila s krvácením do mozku, trpí dětskou mozkovou obrnou, která postihuje obě dolní končetiny a pravou horní končetinu. Často jí trápí epileptické záchvaty. Od narození chodí na různé druhy rehabilitací, které jí moc pomáhají, zpevňují její svalstvo a rozvíjí ji po mentální stránce.



02/9

# Fond kultury

Přispívá především regionálním zájmovým sdružením a organizacím při realizaci různorodých kulturních aktivit, například pěveckým sborům a hudebním souborům. Podporuje výstavnictví v oblasti umělecké tvorby a vytváření trvalých kulturních hodnot. V předchozích letech přispěl na rekonstrukci a vybavení interiérů historicky významných budov. Nově přispívá na vybudování „paměti sklářství a historie sklářství“ v našem regionu, a to postupným budováním expozic sklářství, výstav o skle v jednotlivých muzeích a institucích v regionu, kam přicházejí místní lidé a turisté za poznáním.



# Projekty

## NADACE PRECIOSA DLOUHODOBĚ PODPORUJE VÝJIMEČNÝ KULTURNÍ PROJEKT LÍPA MUSICA

Již 20 let v Libereckém kraji ožívají klasickou a barokní hudbou zajímavá kulturní místa, kostely, hrady, zříceniny. Spolek Arbor, pořádající tento festival vážné hudby, přivádí do našeho kraje to nejlepší z české i světové operní, barokní a klasické hudby. Je nám ctí, že se můžeme na tomto projektu dlouhodobě podílet nejen částkou finanční, ale i dary z křišťálu pro výjimečné interprety.



## OPĚT JSME PODPOŘILI ZOO LIBEREC

Již přes 20 let také podporujeme ZOO Liberec. Budujeme expozice, stánky, výběhy, domečky pro zvířata. I v toce 2021 jsme podpořili jednu z rekonstrukcí výběhů.



02/10

---

# Fond křišťálových darů

Specifickou záležitostí jsou pak nadační příspěvky, kterými jsou věcné křišťálové dary v podobě medailí nebo trofejí, které se vyrábějí na zakázku v Preciose.





# Projekty

## CENA INŽENÝRSKÉ AKADEMIE

Unikátní trofej z českého křišťálu, které dominuje prolínání dvou barev a výbrus tradiční technikou českých sklářů, byla určena pro Inženýrskou akademii České republiky.

Inženýrská akademie předává tuto křišťálovou trofej na svém slavnostním večeru v Betlémské kapli nejlepšímu technickému projektu v České republice.

Nadace Preciosa darovala tuto trofej již potřetí.



## ZAMĚSTNAVATEL ROKU V ČESKÉ REPUBLICCE

Nadace byla založena firmou Preciosa, a.s., která patří dlouhodobě ke stabilním českým zaměstnavatelům, a proto Nadace Preciosa podporuje každoroční oceňování nejlepšího zaměstnavatele roku v České republice.

Pro tuto příležitost vzniká každoročně set unikátních trofejí pro tři nejlepší zaměstnavatele.



VEŘEJNÁ SBÍRKA KŘIŠŤÁLOVÉ TVOŘENÍ

# Veřejná sbírka Křišťálové tvoření

**V**eřejná sbírka je organizována 4× ročně. Je určena na podporu vybraných jedinců nebo rodin ve složité životní situaci, ale se zapojením veřejnosti.

Všechny dary, které nadace během roku poskytuje, jsou financovány z vlastních zdrojů nadace. U veřejné sbírky je tomu záměrně opačně.

Cílem bylo zapojit veřejnost do pomoci společně s Nadací PRECIOSA, seznámit veřejnost s osudy lidí z našeho regionu a umožnit jednorázovou nebo dlouhodobou spolupráci s nadací, zakládající se

na dobrém a důvěryhodném renomé nadace.

Veřejné sbírky Nadace PRECIOSA se organizují tak, že 100 % vybraných financí jde na pomoc potřebným. Lidé se mohou zapojit koupí náramku s motivem andílka za 100 Kč, nebo mohou darovat částky 50, 100 nebo 200 Kč pomocí QR kódu nebo přímo na účet nadace.

Speciální náramky, přívěsky a náušnice zhotovují dobrovolníci nadace z křišťálových a skleněných komponentů Preciosy.

## BARUNKA OBDRŽELA 130.000 KČ!

Šestiletá Barunka žije jen s maminkou v Jilemnici. Narodila se s krvácením do mozku, trpí dětskou mozkovou obrnou, která postihuje obě dolní končetiny a pravou horní končetinu. Často ji trápí epileptické záchvaty. Od narození chodí na různé druhy rehabilitací, které jí moc pomáhají, zpevňují její svalstvo a rozvíjí ji po mentální stránce.

Společně s námi jste přispěli Barunce na velmi nákladné rehabilitační pobyty!



# Projekty

## POMOC PRO MARTINU - ZA 25 DNÍ 170.000 KČ

Děkujeme všem, které oslovil příběh Martiny, ženy našeho kolegy z Brodku u Konice. Za pouhých 25 dní jste zaslali na sbírkový účet nadace pro Martinu 120.000 Kč. Nadace Preciosa přidala dalších 50.000 Kč. Martina tak díky sbírce mohla na počátku června započít náročnou léčbu kmenovými buňkami. Paní Martina je partnerkou zaměstnance společnosti Preciosa a zároveň maminkou dvou úžasných holčiček. Nedávno jí byla diagnostikována vzácná nevléčitelná nemoc ALS (Amyotrofická laterální skleróza), která se projevuje postupným odumíráním mozkových a spinálních buněk. Nemoc v jejím případě velmi rychle postupuje a pojišťovna nepřispívá ani nehradí léčebné výlohy. Novou kapkou naděje na prodloužení života Martiny je léčba kmenovými buňkami v Rakousku. Nadace PRECIOSA uhradila z daru započítí léčby a další nutné výdaje.



## ZUZCE JSME SPOLEČNĚ VYBRALI 202.000 KČ

Covidová situace uplynulého roku ruku v ruce s pandemickými omezeními nám neumožnila uspořádat náš tradiční charitativní běh kolem jablonecké přehrady na podporu veřejné sbírky, tentokrát věnované Zuzce. Proto jsme se spojili s jinými charitativními projekty v regionu, které podporujeme, a vybírali jsme společně se Spartan Training Group Jablonec nad Nisou a SuperFitness Jablonec. Když Zuzka čekala miminko, prodělala mozkovou příhodu. Musela být operována, a protože se při zákroku ztrácely srdeční ozvy miminka, byl pro záchranu miminka proveden akutní císařský řez. Cévní příhoda zanechala na Zuzce vážně následky. Nedokáže hýbat rukou, nohou a špatně se dorozumívá. S nemocí se ovšem statečně pere! Prostředky byly použity na pravidelné náročné a nákladné rehabilitace.





# Projekty

## POMOC PRO MORAVU S NADACÍ PRECIOSA

Soucítíli jsme se všemi lidmi postiženými ničivým tornádem. Nadace se proto rozhodla pomoci lidem, kteří pracují ve firmě Pro Plast, která je dodavatelem pro firmu Preciosa, jejichž domovy byly nejvíce poničeny. Vybraná částka 200.000 Kč byla rozdělena mezi 4 rodiny, díky úzké spolupráci s personálním oddělením firmy Pro Plast byly vybrané peníze příjemcům doručeny velmi rychle.



## LES SPLNĚNÝCH VÁNOČNÍCH PŘÁNÍ

Tyto Vánoce Nadace Preciosa splnila i několik vánočních přání pro domovy seniorů. Čtyři domovy pro seniory, to jsou čtyři stromy přání. Tentokrát jsme obdarovali DD v Semilech, Turnově, v Liberci na Františkově a v České Kamenici. Zaměstnanci Preciosy i veřejnost přispívali na speciální přání klientů DD: vyvýšené záhonky s bylinkami, kurzy tance a vybavení kreativní dílny.



# Asociace nadací

Nadace je zakládajícím členem Asociace nadací Fóra dárců ČR se sídlem v Praze, která sdružuje významné nadace působící na území České republiky. Hlásí se k Asociací vyhlášenému Etickému kodexu nadací.

Nadace PRECIOSA dlouhodobě spolupracuje s edukativní nadací České republiky, a to Nadací VIA.

## Struktura Nadace PRECIOSA:

- SPRÁVNÍ RADA
- DOZORČÍ RADA
- SBOR SPRÁVCŮ FONDŮ
- VEDENÍ NADACE

# Filozofie nadace

Nadace podporuje veřejně prospěšné činnosti především v Libereckém kraji, v místech, kde působí firmy skupiny PRECIOSA a žijí její zaměstnanci, a také činnosti spojené se sklářstvím, podporou sklářství a sklářské tradice. Cílem je podpora sklářského regionu a lidí, kteří v něm žijí. Podpora mladých lidí, kteří studují sklářské obory. A podpora všech lidí potřebujících pomoc v těžké životní situaci.

Nadace PRECIOSA poskytuje finanční nebo věcné dary lidem, spolkům a organizacím především z Libereckého kraje.

Žádosti jsou přijímány na formulářích nadace, které jsou k dispozici ke stažení na webu nadace [www.nadacepreciosa.cz](http://www.nadacepreciosa.cz). Výjimku tvoří aktivity spojené se sklářstvím, jeho prezentací nebo vzděláváním. K těmto mimoregionálním aktivitám, které nadace podporuje, patří podpora studijních sklářských oborů mimo region, stipendia pro studenty sklářských oborů mimo region, vědecká nebo výzkumná práce související se sklářstvím a provozovaná mimo region, a také prezenta-

ce a výstavy o sklářství mimo region.

Zvláštní část darů tvoří finanční a věcné dary, které jsou určeny pro zaměstnance firem skupiny PRECIOSA. Jedná se o ty zaměstnance, kteří se dostali do složité životní situace, a také o zaměstnance, kteří se sami ve volném čase věnují jiným charitativním činnostem nebo sportovním aktivitám určeným pro děti.

Pomoc nadace, tedy i přijímaní žádostí, probíhá celoročně, není omezena žádným speciálním obdobím pro příjem žádostí, ani nejsou vypisovány grantové projekty. Nadace tak poskytuje pomoc a poradenství po dobu celého roku.

Správci fondů samostatně rozhodují o příspěvcích až do výše 50 tis. Kč. Návrhy přesahující tuto částku předkládají ke schválení Správní radě.

## ORIENTACE NADAČNÍ FILOZOFIE

Základem je orientace na dlouhodobé regionální projekty, snaha o soustředování prostředků na nadací vybrané významné aktivity a záměry v regionu, ale také pomoc při vzniku nových komunitních projektů.

V případě mimořádných událostí v regionu pak je pomoc soustředěna jedním směrem nebo jednotlivcům zasaženým danou událostí.

Speciální částí nadační politiky je pomoc lidem v těžké životní situaci, kdy je pomoc celoroční, omezená pouze místem trvalého bydliště v regionu. Nadace ctí soukromí žádajících osob a rodin nejen v rámci GDPR, ale i etického kodexu skupiny PRECIOSA.

# Ekonomická část výroční zprávy

Podstatnou část majetku Nadace PRECIOSA tvoří finanční majetek nadace, jehož součástí je nadační jistina a ostatní majetek.

Nadační jistinu Nadace PRECIOSA, která je představována ostatním dlouhodobým finančním majetkem, tvoří přibližně ze 79 % dluhopisové fondy a zbylých 21 % akciové fondy. Toto finanční portfolio je ve správě společnosti Amundi Asset Management.

Prostředky na získání nadační jistiny byly pořízeny z darovaných finančních prostředků od zakladatele ve výši 35.000 tis. Kč a další část prostředků byla získána z původního Nadačního investičního fondu ČR.

Výše zapsaného nadačního kapitálu je 93.904.376 Kč.

## EKONOMICKÁ ČÁST

# Finanční majetek Nadace PRECIOSA

K tomu, aby mohla Nadace PRECIOSA poskytovat nadační prostředky a podporovat jak veřejně prospěšné organizace, tak i jednotlivce, využívá úrokových a dividendových výnosů z tohoto finančního majetku jako jednoho ze zdrojů na poskytování nadačních příspěvků. I přes veškerý negativní ekonomický vývoj v zemi i ve světě v souvislosti s pandemií Covid-19 se podařilo nadaci v roce 2021 získat finanční prostředky v celkové výši 1 092 tis. Kč.

## FINANČNÍ MAJETEK NADACE PRECIOSA v tis. Kč

| v tis. Kč                           | V podobě nadační jistiny | Ostatní majetek |
|-------------------------------------|--------------------------|-----------------|
| Dluhové cenné papíry                | 0                        | 42 009          |
| Ostatní dlouhodobý finanční majetek | 97 850                   | 73 211          |
| Dlouhodobý finanční majetek celkem  | 97 850                   | <b>115 220</b>  |
| Krátkodobý finanční majetek         | 0                        | 0               |
| Finanční majetek Nadace PRECIOSA    | 97 850                   | <b>115 220</b>  |

## v tis. Kč

|                             |               |                      |
|-----------------------------|---------------|----------------------|
| Dlouhodobý finanční majetek | 1 053 tis. Kč | na nadační příspěvky |
| Krátkodobý finanční majetek | 39 tis. Kč    | na nadační příspěvky |

# Podporují nás

Naše činnost je také z velké části závislá na finanční pomoci dárců a sponzorů z řad společností a jednotlivců. Díky těmto darům můžeme společně podporovat nevýdělečné organizace a jednotlivce v těžkých životních situacích v našem regionu.

Děkujeme organizacím, společnostem a jednotlivcům za spolupráci a finanční podporu v roce 2021. Speciální poděkování patří všem, kteří se zapojili rychle a nezištně do veřejné sbírky na pomoc Jižní Moravě po ničivém tornádu.

## PŘEHLED PŘIJATÝCH DARŮ V ROCE 2021

| Jméno/Název firmy                                 | Částka        |
|---|---------------|
| CHESTERTON ČR s.r.o.                              | 10 000,00 Kč  |
| Česká společnost pro údržbu, z. s.                | 12 000,00 Kč  |
| LINET spol. s r. o.                               | 25 000,00 Kč  |
| Odborové sdružení PRAD                            | 5 000,00 Kč   |
| Odborový svaz skla, keramiky a porcelánu          | 10 000,00 Kč  |
| Divišová Karolína                                 | 15 000,00 Kč  |
| Zaměstnanci společnosti Preciosa BEAUTY, s. r. o. | 2 400,00 Kč   |
| Zaměstnanci společnosti PRECIOSA - LUSTRY, a.s.   | 27 850,00 Kč  |
| Zaměstnanci společnosti PRECIOSA ORNELA, a.s.     | 27 876,00 Kč  |
| Zaměstnanci společnosti PRECIOSA, a. s.           | 219 152,00 Kč |
| Zaměstnanci společnosti PREGIS, a. s.             | 10 200,00 Kč  |
| Zaměstnanci společnosti VINOLOK, a.s.             | 10 050,00 Kč  |
| Dary od fyzických osob                            | 673 126,22 Kč |

**CELKEM PŘIJATÉ FINANČNÍ DARY**

**1 047 654,22 Kč**



# Kde pomáháme?

Poskytujeme finanční pomoc organizacím a jednotlivcům, jejichž činnost je ve shodě s posláním nadace.

Finanční prostředky, které Nadace PRECIOSA rozděljuje mezi žadatele, jsou získány:

- od společností, organizací a jednotlivců, kteří nás podporují (viz. Přehled přijatých darů)
- z úrokových a dividendových výnosů finančního majetku nadace (viz. Finanční majetek Nadace PRECIOSA)

## PŘEHLED SCHVÁLENÝCH PŘÍSPĚVKŮ V ROCE 2021

| Oblast                        |                   | Částka               |
|-------------------------------|-------------------|----------------------|
| Fond zdraví                   |                   | 392 439,00 Kč        |
| Fond sportu                   |                   | 190 000,00 Kč        |
| Fond sociální                 |                   | 370 000,00 Kč        |
|                               | Stipendia         | 187 500,00 Kč        |
| Fond vzdělávání               | Fond vzdělávání   | 460 725,00 Kč        |
|                               | <b>Celkem</b>     | <b>648 225,00 Kč</b> |
| Fond kultury                  |                   | 295 000,00 Kč        |
| Fond křišťálových darů        |                   | 536 388,38 Kč        |
|                               | Očkování          | 168 505,86 Kč        |
| Fondy sociální - individuální | Individuální fond | 828 479,00 Kč        |
|                               | <b>Celkem</b>     | <b>996 984,86 Kč</b> |
| Veřejná sbírka                |                   | 712 000,00 Kč        |
| Mimořádné dary                |                   | 590 000,00 Kč        |

**CELKEM SCHVÁLENÉ PŘÍSPĚVKY**

**4 731 037,24 Kč**



# Veřejná sbírka

## SBÍRKOVÝ ÚČET ZA ROK 2021 V KČ

| Název                                      | Částka         |
|--|----------------|
| STAV K 1. 1. 2021                          | 636 841,24 Kč  |
| VÝTĚŽEK ZA ROK 2021 - DARY                 | 724 916,22 Kč  |
| Bankovní poplatky                          | 318,00 Kč      |
| ČERPÁNÍ NADAČNÍCH PŘÍSPĚVKŮ<br>V ROCE 2021 | -712.000,00 Kč |
| STAV K 31. 12. 2021                        | 649 439,46 Kč  |

Na základě osvědčení vydaného Krajským úřadem Libereckého kraje byla dne 12. 11. 2015 vyhlášena veřejná sbírka „Vytvoř si svého Anděla a pomáhej s Nadací PRECIOSA“.

Sbírka je určena:

- na poskytnutí mnohostranné pomoci osobám s postižením (příspěvní na nákup pomůcek, vybavení, rehabilitace),
- na příspěvek na zvyšování úrovně vybavení zdravotnických a sociálních organizací pečujících o nemocné a hendikepované osoby,
- na rozvoj, rozšiřování a zvy-

šování úrovně vzdělanosti.

Dary jsou shromažďovány na sbírkovém účtu

č. 115-1546940277/0100 vedeném u Komerční banky, a.s.

Přestože byl rok 2021 rokem plným omezení, která nám neumožnila veřejnosti osobně prezentovat veřejnou sbírku a realizovat prodeje charitativních náramků, byl rokem pro veřejnou sbírku a výši darů úspěšným.

Mezi zaměstnanci skupiny společností PRECIOSA i veřejností byla několikrát organizována veřejná sbírka pod

názvem „Křišťálové tvoření pomáhá“, která je určena pro 8 osob.

Celkový výtěžek za rok 2021 dosáhl výše 725 tis. Kč. Díky této sbírce Nadace PRECIOSA pomohla vybraným osobám se zdravotním postižením v celkové výši 712 tis. Kč. Zbýlá výše výtěžku bude poskytnuta v následujícím období roku 2022.

Nadace dodržela pravidla pro poskytování nadačních příspěvků podle §353 až §356 zákona č. 89/2012 Sb.

# Náklady na správu

Veškeré náklady na správu Nadace PRECIOSA jsou pokryty z vlastní činnosti nadace, tedy z výnosů fondů a darů, které byly poskytnuty zřizovatelem Preciosa, a.s.

Do těchto nákladů jsou započítávány také vlastní projekty nadace, kterým se nadace začala aktivně věnovat:

- Projekt Senioři tvoří
- Cesta za snem
- Propagace nadace v regionu
- Marketingové materiály

Činnost členů statutárního a dozorčího orgánu Nadace a správců fondů byla vykonávána bezplatně.

Nadace PRECIOSA má povinnost dle svého statutu sledovat roční náklady na správu a jejich relevantní výši vůči nadačnímu kapitálu a výši poskytnutých nadačních příspěvků. V roce 2021 činil podíl nákladů na správu nadace na výši nadačního kapitálu 3,27%.

Správní náklady vzhledem k poskytnutým nadačním příspěvkům dosáhly výše 67,70%.

## PŘEHLED NÁKLADŮ NA VLASTNÍ SPRÁVU NADACE

| Název   | Částka                 |
|---|------------------------|
| Kancelářské potřeby, režijní materiál               | 30 006,41 Kč           |
| Spotřeba energie                                    | 31 023,09 Kč           |
| Náklady na reprezentace                             | 8 839,31 Kč            |
| Nájemné   | 83 472,00 Kč           |
| Administrativní služby, vedení účetní agendy, audit | 2 287 000,34 Kč        |
| Marketingové náklady                                | 230 123,30 Kč          |
| Ostatní náklady a služby                            | 41 420,06 Kč           |
| Členské příspěvky                                   | 10 000,00 Kč           |
| <b>NÁKLADY NA SPRÁVU NADACE CELKEM</b>              | <b>2 721 884,51 Kč</b> |
| Náklady spojené s projekty                          | 481 135,64 Kč          |

**CELKEM**

**3 203 020,15 Kč**

# Vedení účetnictví

Nadace vede účetnictví v plném rozsahu v souladu se zákonem č. 563/1991 Sb., o účetnictví v platném znění a vyhláškou č. 504/2002 Sb. pro účetní jednotky, u kterých hlavním předmětem činnosti není podnikání.

Po datu účetní závěrky nedošlo v Nadaci k žádným mimořádným událostem. Nadace organizuje svoji činnost podle plánu odpovídajícího svým zaměřením a finanční strukturou předchozím letům činnosti.

# Audit účetní závěrky a výroční zprávy

Pro rok 2021 určila dozorčí rada auditorem auditorskou společnost ADAMEC AUDIT s.r.o. se sídlem v Liberci IČO 25826158.



# Přehled poskytnutých nadačních příspěvků dle fondů v roce 2021

# FOND ZDRAVÍ

## PŘEHLED POSKYTNUTÝCH NADAČNÍCH PŘÍSPĚVKŮ V ROCE 2021

| Žadatel - Jméno/adresa                       | Stručný popis požadavku - užití příspěvku                               | Částka v Kč |
|--|---|-------------|
| Hospic sv. Zdislavy, Liberec                 | Zvedák pro imobilní pacienty  | 40 000      |
| SPMČR sekce Downův syndrom, Jablonec n. N.   | Aktivity spolku (web, nákup ochr. pomůcek, pronájem prostor)            | 10 000      |
| Senoři ČR. Jablonec Floriánová               | Zájezdy a aktivity pro členy svazu                                      | 10 000      |
| Unie Roska, Jablonec                         | Hiporehabilitační pobyt pro členy organizace                            | 10 000      |
| ČČK Liberec                                  | Nákup zásahových uniforem   | 20 000      |
| Kontakt Liberec, Art klub                    | Nájem klubovny, nákup materiálu, výstavy..., náklady na ubytování       | 30 000      |
| Dům seniorů Františkov, Liberec              | Nákup surovin a terapeutických pomůcek                                  | 20 000      |
| Mudr. Michal Dlouhý, Liberec                 | Dovybavení ordinace   | 18 000      |
| MUDr. Jorg, Jablonec nad Nisou               | Ekg, Hotler   | 20 000      |
| Mudr. Jirkovský, Liberec                     | Lékařská lehátka  | 15 000      |
| Domácí hospic, Semily                        | Komplexní vybavení pro práci sester                                     | 25 000      |
| Záchranná služba Libereckého kraje           | Akustické panely  | 25 000      |
| Zdravotní klaun                              | Klauniáda pro děti v nemocnicích v Libereckém kraji a Jedličkově ústavu | 20 000      |
| DD Paseky, Jablonec                          | Pořízení velkoplošného televizoru do společensko-kulturní místnosti     | 19 439      |
| Nadační fond Ozvěna, Česká Lípa              | Podpora činnosti  | 10 000      |
| Dobromysl, KLN Liberec                       | Tvoření na oddělení následné péče, psychiatrie aj.                      | 15 000      |
| Nemocnice Jablonec, Interna                  | Rollbord  | 20 000      |
| ČČK, Jablonec                                | Odborná příprava pro členy ČČK  | 15 000      |
| Anděl strážný, Česká Lípa                    | Nákup zařízení pro seniory a nemocné                                    | 20 000      |
| Vodní a potápěčská záchranná služba, Liberec | Zajištění činnosti VPZSv rámci IZS                                      | 20 000      |
| Amelie, Liberec                              | Pronájem prostor  | 10 000      |

**CELKEM POSKYTNUTÉ NADAČNÍ PŘÍSPĚVKY - FOND ZDRAVÍ**
**392 439 Kč**

## PŘEHLED POSKYTNUTÝCH PŘÍSPĚVKŮ

# FOND VZDĚLÁVÁNÍ

## PŘEHLED POSKYTNUTÝCH NADAČNÍCH PŘÍSPĚVKŮ V ROCE 2021

| Žadatel - Jméno/adresa                                  | Stručný popis požadavku - užití příspěvku | Částka v Kč |
|---|---|-------------|
| ZŠ Semily   | Modernizace učeben                        | 45 000      |
| ZŠ a MŠ Okna, Česká Lípa                                | Nástěnné kalendáře malotřídek             | 15 000      |
| MŠ Maršovice  | Venkovní posezení pro děti                | 20 000      |
| Střední uměleckoprůmyslová škola sklářská, Železný Brod | Vybavení počítačové učebny                | 20 000      |
| VŠCHT, Praha  | SVK                                       | 25 000      |
| Pro Středoškoláky, Praha                                | Soutěž Středoškolák roku                  | 10 000      |
| ZŠ a MŠ Pěnčín  | Vyvýšený záhon, kompostér a nářadí        | 10 000      |
| ZŠ Rychnov nad Nisou                                    | Stavebnice                                | 10 000      |
| ZŠ Mozartova, Jablonec nad Nisou                        | Mikroskopy                                | 15 000      |
| TUL Liberec   | Start up                                  | 30 000      |
| MŠ Mšenáček Jablonec nad Nisou                          | Dekorace do školky                        | 15 000      |
| ZŠ Orlí, Liberec  | Didaktické a motorické hračky             | 10 000      |
| II. Mateřská škola Preciosa                             | Ochranné sítě na pískoviště               | 14 000      |
| Mistr křišťálu  | Ocenění                                   | 30 000      |
| SOŠ Liberec   | Škola šikovných rukou                     | 10 000      |
| MŠ Jablonné   | Molitanové obrázkové kostky               | 7 500       |
| ARR - Agentura regionálního rozvoje, Liberec            | Ocenění Business talent                   | 9 725       |
| Česká sklářská společnost, Jablonec                     | Časopis sklář a keramik                   | 30 000      |
| Nadační fond Lepší život                                | Čtenářské aktivity                        | 25 000      |
| Rada rodičů při ZŠ Ivana Olbracht, Semily               | Doprava iQLandia                          | 4 500       |
| ZŠ a MŠ Horní Libchava                                  | Náklady na školu v přírodě                | 5 000       |
| iQLandia, Liberec                                       | Křišťálová stezka                         | 100 000     |
| TUL Liberec   | Stipendia a sociální stipendia            | 100 000     |
| SUPŠ Sklářská, Smetan. zátíší, Železný Brod             | Stipendijní program pro žáky              | 12 500      |
| VŠCHT, Praha  | Stipendia, ocenění dipl. prací            | 75 000      |

CELKEM POSKYTNUTÉ NADAČNÍ PŘÍSPĚVKY - FOND VZDĚLÁVÁNÍ

648 225 Kč



# FOND VĚCNÝCH DARŮ

## PŘEHLED POSKYTNUTÝCH NADAČNÍCH PŘÍSPĚVKŮ V ROCE 2021

| Žadatel - Jméno/adresa                       | Stručný popis požadavku - užití příspěvku     | Částka v Kč |
|--|---|-------------|
| Cesta za snem                                | Ocenění                                       | 36 154,80   |
| Cyklisté Liberecka, Liberec                  | Do práce na kole                              | 13 824,25   |
| Nisamarathon                                 | Nisamarathon 2021                             | 7 949,70    |
| Nadace Jedličkova ústavu                     | Koloběžka den                                 | 23 224,74   |
| Centrum handicapovaných lyžařů, Jánské Lázně | MČR handicapovaných lyžařů v alpském lyžování | 45 883,00   |
| NROS Praha                                   | Neziskovka roku                               | 26 595,80   |
| Sk Zásada                                    | Zasten rock                                   | 4 313,65    |
| Inženýrská akademie, Praha                   | Ocenění                                       | 39 633,55   |
| Euronisa                                     | Aukce   | 2 047,95    |
| VŠCHT - seminář                              | Dárky pro hosty                               | 6 050,00    |
| Agentura regionálního rozvoje, Liberec       | Ocenění pečovatelek Lib. kraje                | 302 500,00  |
| ARBOR  | Lípa Musica                                   | 12 257,09   |
| Klub zaměstnavatelů, Praha                   | Zaměstnavatel roku                            | 15 953,85   |

**CELKEM POSKYTNUTÉ NADAČNÍ PŘÍSPĚVKY - FOND VĚCNÝCH DARŮ**
**536 388,38 Kč**

## PŘEHLED POSKYTNUTÝCH PŘÍSPĚVKŮ

# FOND SPORTU

## PŘEHLED POSKYTNUTÝCH NADAČNÍCH PŘÍSPĚVKŮ V ROCE 2021

| Žadatel - Jméno/adresa                            | Stručný popis požadavku - užití příspěvku   | Částka v Kč |
|---|---|-------------|
| SKI KLUB, Jablonec n. N.                          | Materiální zabezpečení dětí a mládeže a sportovní příprava                          | 50 000      |
| Judo klub, Jablonec                               | Činnost klubu   | 10 000      |
| Rychlostní kanoistika, Jablonec n. N.             | Zimní příprava závodníků - bazén  | 10 000      |
| TJ Delfín, Jablonec nad Nisou                     | Příspěvek na sportovní činnost mladých závodníků                                    | 10 000      |
| ČSS, Semily                                       | Podpora mládeže ve sportovní střelbě - nákup zbraní a střeliva                      | 10 000      |
| Klub lodních modelářů ADMIRAL, Jablonec nad Nisou | Žádost na podporu činnosti mladých modelářů (materiál, nájemné)                     | 10 000      |
| Cyklofit Liberec MTB                              | Soustředění, tréninkové pomůcky   | 5 000       |
| TJ Sokol, Fügnerova 5, Jablonec nad Nisou         | Příspěvek na cvičební náčiní a těl. aktivity pro děti, náklady na bezpečnost budovy | 10 000      |
| LK Boulder, Liberec                               | Letní soustředění a aktivity pro děti   | 5 000       |
| Mimoňští sršni Česká Lípa                         | Soutěž tour de Ralsko   | 15 000      |
| Školní sportovní klub Janov nad Nisou             | Očíslované dresy  | 5 000       |
| Spinfit, Liberec                                  | Organizace dětských závodů  | 15 000      |
| TRI CLUB, Jablonec nad Nisou                      | Máchačský pohodář 13. ročník  | 10 000      |
| TJ Brodek   | Fotbalový klub - děti   | 10 000      |
| FK KOVO, Smržovka                                 | Provoz a rozvoj fotbalového oddílu  | 10 000      |
| Discgolf Club, Jablonec                           | Nákup vybavení a dresů  | 5 000       |

**CELKEM POSKYTNUTÉ NADAČNÍ PŘÍSPĚVKY - FOND SPORTU**
**190 000 Kč**

# FOND KULTURY

## PŘEHLED POSKYTNUTÝCH NADAČNÍCH PŘÍSPĚVKŮ V ROCE 2021

| Žadatel - Jméno/adresa                         | Stručný popis požadavku - užití příspěvku    | Částka v Kč |
|--|--|-------------|
| Spolek přátel Muzea skla a bižuterie, Jablonec | Tisk rozšířeného průvodce expozicemi         | 40 000      |
| Jablonečanka, Jablonec nad Nisou               | Projekt "Podpora rozvoje kultury a tradic"   | 5 000       |
| Naivní divadlo, Liberec                        | Mateřinka 21                                 | 10 000      |
| Projizerky Jablonec nad Nisou                  | Uklidme Jizerské hory, Den dravců            | 5 000       |
| Městská knihovna Jablonné                      | Oslava 100 let knihovny                      | 5 000       |
| Folklorní soubor Nisanka, Jablonec nad Nisou   | Činnost souboru                              | 10 000      |
| Taneční skupina TAKT                           | Činnost souboru                              | 20 000      |
| Český rybářský svaz, Jablonec nad Nisou        | Modernizace líhně a podpora mládeže          | 10 000      |
| Krajská vědecká knihovna, Liberec              | Pořízení odborných publikací                 | 20 000      |
| Paměť Českého ráje a Podještědí, Turnov        | Vlastivědný časopis                          | 10 000      |
| Národní památkový ústav, Sychrov               | Kulturní akce na Sychrově                    | 10 000      |
| Bezmezer, Rychnov                              | Workshopy u Volta                            | 10 000      |
| Kruh přátel DPS Vrabčáci, Jablonec             | Audiovizuální technika                       | 20 000      |
| Městské divadlo, Jablonec                      | Město plné tónů                              | 15 000      |
| Divadlo F. X. Šaldy Liberec                    | Výroba scénické dekorace, rekvizit a kostýmů | 50 000      |
| ZOO Liberec                                    | Zeleň a stromy ve výběhu                     | 40 000      |
| Dětský pěvecký sbor Skřivánek                  | Sborové oblečení                             | 5 000       |
| Jiskra Raspenava                               | Novoroční koncert                            | 10 000      |

**CELKEM POSKYTNUTÉ NADAČNÍ PŘÍSPĚVKY - FOND KULTURY**
**295 000 Kč**



## PŘEHLED POSKYTNUTÝCH PŘÍSPĚVKŮ

# FOND HUMANITÁRNÍ

## PŘEHLED POSKYTNUTÝCH NADAČNÍCH PŘÍSPĚVKŮ V ROCE 2021

| Žadatel - Jméno/adresa                             | Stručný popis požadavku - užití příspěvku                 | Částka v Kč |
|--|---|-------------|
| Dětský diagnostický ústav, Liberec                 | Notebook pro děti, sterilizátor vzduchu, barevná tiskárna | 20 000      |
| Rodinné centrum Andílek, Železný Brod              | Nájemné   | 15 000      |
| Nábytková banka Liberec                            | Nájemné, energie  | 15 000      |
| Svaz tělesně postižených ČR - Jbc                  | Pronájem, oprava či nákup komp. pomůcek                   | 20 000      |
| MCU Koloseum, Liberec                              | Velkokapacitní lednice                                    | 45 000      |
| Pomocné tlapky, Plzeň                              | Veterinární péče pro psy, krmivo, správce webu            | 15 000      |
| Sociální služby Doksy                              | Nákup hygienických pomůcek pro Domov pro seniory          | 15 000      |
| Fortuna in natura, z.s.                            | Náklady spojené s charitativními akcemi                   | 15 000      |
| Snílek, o.p.s. Staré Splavy                        | Prázdninový kemp pro děti z dětských domovů               | 10 000      |
| Fokus Liberec                                      | Chod tří klubů  | 15 000      |
| Centrum LIRA, Liberec                              | Pobytový kurz pro děti                                    | 15 000      |
| Sociální podnik TULIPAN, Liberec                   | Dovybavení polévkárny                                     | 15 000      |
| SHČM - Smržovka                                    | Soutěž v požárním útoku dětí                              | 5 000       |
| Líp a spolu, z.s., Česká Lípa                      | Molitanové kostky a akce v centru                         | 15 000      |
| SDH Mukařov  | Dětské odpoledne  | 5 000       |
| Unie Roska, Liberec                                | Pochod - Trouíme se na Ještěd                             | 10 000      |
| DePejsek, Liberec                                  | Uspořádání Vánoc  | 5 000       |
| Svaz postižených, Jablonec                         | Rekondiční pobyt Františkovy Lázně                        | 20 000      |
| Diana, Jablonec nad Nisou                          | Rekondiční pobyt  | 20 000      |
| Společnost pro podporu náhradní rodinné péče Amina | Zábavné odpoledne pro pěstounské rodiny                   | 10 000      |
| Dorostová Unie, Liberec                            | Letní stanový tábor pro děti                              | 5 000       |
| Junák, Semily                                      | Nákup paddelboardů  | 15 000      |
| SH ČMD Těpeře                                      | Akce pro děti   | 5 000       |
| TJ Sokol Alšovice                                  | Akce pro děti   | 10 000      |
| SH ČMD Rádlo                                       | Terče   | 5 000       |
| ZŠ Liberecká Jablonec nad Nisou                    | Canisterapie pro speciální školu                          | 15 000      |
| ZŠ a MŠ logopedická, Liberec                       | Kostkoviště   | 10 000      |

CELKEM POSKYTNUTÉ NADAČNÍ PŘÍSPĚVKY - FOND HUMANITÁRNÍ

370 000 Kč

# FOND INDIVIDUÁLNÍ

## PŘEHLED POSKYTNUTÝCH NADAČNÍCH PŘÍSPĚVKŮ V ROCE 2021

| Žadatel - Jméno/adresa   | Stručný popis požadavku - užití příspěvku                                   | Částka v Kč |
|--------------------------|---|-------------|
| T.I., Chrastava          | Oprava zubů   | 10 000      |
| R.J., Liberec            | Příspěvek na brýle pro syna   | 5 000       |
| P.K., Bakov nad Jizerou  | Sanatorium Klimkovice pro manželku  | 10 000      |
| K.P., Liberec            | Oprava zubů   | 8 000       |
| I.D., Liberec            | Kompenzační pomůcky-katetr  | 10 000      |
| B.O., Liberec            | Biotronová lampa pro syna ZTP/P   | 15 000      |
| B.Z., Liberec            | Kompenzační pomůcky na sadu Phonak Compilot                                 | 8 400       |
| P.Š., Jablonec nad Nisou | Rehabilitační pomůcky ZPT/P, léky, vitamíny                                 | 12 000      |
| L.Š., Jablonec nad Nisou | Léky, kroužek, soustředění pro syna, zubní ošetření, standard. živ. náklady | 15 000      |
| K.A., Rychnov            | Rehabilitační pobyt pro syna Polsko   | 10 000      |
| K.P., Liberec            | Sluchadla pro syna  | 13 000      |
| R., Semily               | Vertikalizační zařízení pro syna  | 13 000      |
| B., Česká Kamenice       | Povinné platby domácnosti   | 19 000      |
| H.L., Liberec            | Pohřeb otce   | 10 000      |
| H.V., Liberec            | Zubní ošetření  | 4 000       |
| B.Š., Jenišovice         | Osobní asistence pro syna, léky, respirátory notebook či tablet             | 15 000      |
| A.S., Liberec            | Sluchadla pro dceru   | 15 000      |
| O.K., Česká Kamenice     | Standardní životní náklady  | 50 000      |
| P.D., Svoboda nad Úpou   | Pořízení sledge   | 14 900      |
| M.K., Kokonín            | Pohřeb zaměstnankyně a jejích rodičů  | 30 000      |
| L.B., Nová Ves           | Vozík ke kolu pro syna ZTP  | 10 000      |
| P.D., Jablonec           | Rehabilitační pobyt pro dceru   | 40 000      |
| V.D., Desná              | Zubní protéza   | 5 000       |
| M.V., Janov nad Nisou    | Pohřeb přítele  | 10 000      |
| P.R., Jablonec nad Nisou | Pohřeb otce   | 12 000      |
| D.L., Jablonec nad Nisou | Standardní životní náklady  | 20 000      |
| Z.P., Štěpánov           | Léčba kmenovými buňkami pro družku  | 50 000      |
| J.H., Liberec            | Pohřeb manžela  | 10 000      |

|                          |   |        |
|--------------------------|---|--------|
| V.P., Liberec            | Naslouchadla  | 10 000 |
| Š.S., Liberec            | Nová pračka   | 5 000  |
| S.Š., Česká Lípa         | Léky, vitamíny, pobyt s asistenčním psem, potřeby pro psa         | 10 000 |
| K.Š., Mimoň              | Asistenční služby   | 10 000 |
| B.K., Chrástava          | Pohřeb otce   | 5 000  |
| A.B., Jablonec           | Rotoped   | 10 000 |
| Š. M., Liberec           | Oprava zubů   | 2 000  |
| M.L., Liberec            | Oprava zubů   | 5 000  |
| A.S., Skalice            | Free wheelové přídatné kolečko a hůlky, náhradní díly na handbike | 36 000 |
| M.K., Jablonec           | Neurorehabilitace pro dceru                                       | 10 000 |
| M.P., Jablonec nad Nisou | Zubní ošetření, brýle, sportovní kroužek                          | 10 000 |
| B.P., Liberec            | Senzory na hlídání cukru  | 8 000  |
| S.R., Česká Lípa         | Přídatný pohon na vozík   | 10 000 |
| M.K., Jablonec nad Nisou | Nákup nábytku po povodni  | 19 579 |
| M.P., Jablonec nad Nisou | Armandi – pro dceru Nelinku                                       | 20 000 |
| K.W., Hrádek nad Nisou   | Brýle, léky pro syna, biofeedback pro syna, ošetření zubů         | 15 000 |
| V.A., Jablonec nad Nisou | Speciální cvičení, kočárek, kraniosakrální terapie                | 15 000 |
| K.J., Kamenický Šenov    | Rehabilitace pro dceru  | 25 000 |
| I.P., Srnojedy           | Rehabilitace pro dceru  | 20 000 |
| Z.N., Jablonec           | Magnetoterapie  | 10 000 |
| J.V., Jablonec           | Vybavení dětského pokoje, léky, nájem (dcera rakovina)            | 20 000 |
| A.P., Jablonec           | Kroužky   | 2 000  |
| N.Z., Rádlo              | Logopedická diagnostika   | 10 000 |
| M.P., Liberec            | Doprava na biologickou léčbu                                      | 2 000  |
| K.J., Velký Valtinov     | Nové brýle  | 3 000  |
| J.M., Liberec            | Rovnátko pro syna   | 5 000  |
| J., Liberec              | Pohřeb maminky  | 5 000  |
| P.K., Liberec            | Zubní ošetření  | 5 000  |
| V.Č., Jablonec           | Zubní ošetření, brýle   | 10 000 |
| L.K., Minkovice          | Rovnátko pro dceru  | 3 000  |
| P.H., Liberec            | Rovnátko pro dceru  | 5 000  |
| L.N., Liberec            | Zubní ošetření pro dceru  | 5 000  |
| M., Liberec              | Nové brýle  | 5 000  |
| M.Ž., Liberec            | Nové brýle  | 3 000  |
| D., Velké Hamry          | Zubní ošetření  | 10 000 |
| S.N., Vratislavice       | Oční vyšetření  | 600    |
| O.T., Jablonec           | Nová pračka   | 5 000  |
| M.N., Frýdštejn          | Pohřeb manžela  | 30 000 |

CELKEM POSKYTNUTÉ NADAČNÍ PŘÍSPĚVKY - FOND INDIVIDUÁLNÍ

828 479 Kč

PŘEHLED POSKYTNUTÝCH PŘÍSPĚVKŮ

# FOND MIMOŘÁDNÝCH DARŮ

## PŘEHLED POSKYTNUTÝCH NADAČNÍCH PŘÍSPĚVKŮ V ROCE 2021

| Žadatel - Jméno/adresa                                     | Stručný popis požadavku - užití příspěvku                        | Částka v Kč       |
|--|--|-------------------|
| Nemocnice Jablonec   | Pořízení infuzní techniky  | 100 000           |
| Urologická klinika 2. LF UK a FN Motol                     | Ultrazvukové přístroje pro diagnostiku urologických onemocnění   | 300 000           |
| Nadační fond Lucie, Praha                                  | Pořízení přístroje nefroskop pro diagnostiku onemocnění          | 70 000            |
| ARBOR, Česká Lípa  | Hudební festival „Lípa Musica“                                   | 20 000            |
| Spolek přidružených osad Česká Lípa                        | Vybudování kulturního centra v obci – rekonstrukce sálu a zázemí | 100 000           |
| <b>CELKEM POSKYTNUTÉ PŘÍSPĚVKY - FOND MIMOŘÁDNÝCH DARŮ</b> |  | <b>590 000 Kč</b> |

# VEŘEJNÁ SBÍRKA 2021

## PŘEHLED POSKYTNUTÝCH NADAČNÍCH PŘÍSPĚVKŮ V ROCE 2021

| Žadatel - Jméno/adresa   | Stručný popis požadavku - užití příspěvku                      | Částka v Kč       |
|--|--|-------------------|
| Z.H., Liberec  | Na úhradu rehabilitací, rehabilitačních ozdravných pobytů      | 202 000           |
| A.D., Liberec  | Rehabilitace, reh. pobyty, kompenzační pomůcky, léky           | 60 000            |
| M.V., Horní Štěpánov   | Léčba kmenovými buňkami  | 120 000           |
| R.H., Hrušky   | Náklady spojené s živelnou pohromou                            | 50 000            |
| P.G., Hrušky   | Náklady spojené s živelnou pohromou                            | 50 000            |
| E.H., Jilemnice  | Kompenzační pomůcky, léky, ergoterapie, rehabilitace pro dceru | 130 000           |
| J.S., Hrušky   | Náklady spojené s živelnou pohromou                            | 50 000            |
| L.S., Moravská Nová Ves  | Náklady spojené s živelnou pohromou                            | 50 000            |
| <b>CELKEM POSKYTNUTÉ NADAČNÍ PŘÍSPĚVKY - VEŘEJNÁ SBÍRKA 2021</b> |  | <b>712 000 Kč</b> |



# Rozvaha, výkaz zisku a ztráty, účetní závěrka, zpráva nezávislého auditora



**ROZVAHA**  
**v plném rozsahu**

**ke dni 31.12.2021**  
(v celých tisících Kč)

**Nadace PRECIOSA**  
Opletalova 3197/17  
Jablonec nad Nisou  
466 01

Účetní jednotka doručí:  
1 x příslušnému fin. orgánu

|            |
|------------|
| IČO        |
| 602 54 092 |

| Označení   | AKTIVA  | číslo řádku                 | Stav k prvnímu dni účetního období | Stav k posled. dni účetního období |
|------------|---|-----------------------------|------------------------------------|------------------------------------|
| a          | b   | c                           | 1                                  | 2                                  |
| <b>A.</b>  | <b>Dlouhodobý majetek celkem</b>  | <b>Součet A.I. až A.IV.</b> | <b>208 918</b>                     | <b>214 951</b>                     |
| A. II.     | Dlouhodobý hmotný majetek celkem  | Součet A.II.1. až A.II.10.  | 1 526                              | 2 058                              |
| A. II. 2.  | Umělecká díla, předměty a sbírky  | (032)                       | 1 407                              | 1 407                              |
| A. II. 4.  | Hmotné movité věci a jejich soubory   | (022)                       | 119                                | 651                                |
| A. III.    | Dlouhodobý finanční majetek celkem  | Součet A.III.1. až A.III.6. | 207 511                            | 213 071                            |
| A. III. 3. | Dluhové cenné papíry držené do splatnosti                                     | (063)                       | 45 682                             | 42 009                             |
| A. III. 6. | Ostatní dlouhodobý finanční majetek   | (069)                       | 161 829                            | 171 062                            |
| A. IV.     | Oprávký k dlouhodobému majetku celkem   | Součet A.IV.1. až A.IV.11.  | -119                               | -178                               |
| A. IV. 7.  | Oprávký k samostatným hmotným movitým věcem a souborům hmotných movitých věcí | (082)                       | -119                               | -178                               |
| <b>B.</b>  | <b>Krátkodobý majetek celkem</b>  | <b>Součet B.I. až B.IV.</b> | <b>62 859</b>                      | <b>56 400</b>                      |
| B. I.      | Zásoby celkem   | Součet B.I.1. až B.I.9.     | 68                                 | 123                                |
| B. I. 1.   | Materiál na skladě  | (112)                       | 68                                 | 123                                |
| B. II.     | Pohledávky celkem   | Součet B.II.1. až B.II.19.  | 562                                | 292                                |
| B. II. 8.  | Daň z příjmů  | (341)                       | 562                                | 292                                |
| B. III.    | Krátkodobý finanční majetek celkem  | Součet B.III.1. až B.III.7. | 61 915                             | 55 763                             |
| B. III. 1. | Peněžní prostředky v pokladně   | (211)                       |                                    | 15                                 |
| B. III. 3. | Peněžní prostředky na účtech  | (221)                       | 15 169                             | 55 748                             |
| B. III. 4. | Majetkové cenné papíry k obchodování  | (251)                       | 46 746                             |                                    |
| B. IV.     | Jiná aktiva celkem  | Součet B.IV.1. až B.IV.2.   | 314                                | 222                                |
| B. IV. 1.  | Náklady příštích období   | (381)                       | 20                                 | 2                                  |
| B. IV. 2.  | Příjmy příštích období  | (385)                       | 294                                | 220                                |
|            | <b>Aktiva celkem</b>  | <b>Součet A. až B.</b>      | <b>271 777</b>                     | <b>271 351</b>                     |

| Označení   | PASIVA   | číslo řádku                  | Stav k prvnímu dni účetního období | Stav k posled. dni účetního období |
|------------|--|------------------------------|------------------------------------|------------------------------------|
| a          | b  | c                            | 3                                  | 4                                  |
| <b>A.</b>  | <b>Vlastní zdroje celkem</b>                               | <b>Součet A.I. až A.II.</b>  | <b>271 010</b>                     | <b>270 527</b>                     |
| A. I.      | Jmění celkem   | Součet A.I.1. až A.I.3.      | 274 425                            | 270 877                            |
| A. I. 1.   | Vlastní jmění  | (901)                        | 94 785                             | 94 785                             |
| A. I. 2.   | Fondy  | (911)                        | 170 514                            | 163 415                            |
| A. I. 3.   | Oceňovací rozdíly z přecenění finančního majetku a závazků | (921)                        | 9 126                              | 12 677                             |
| A. II.     | Výsledek hospodaření celkem                                | Součet A.II.1 až A.II.3.     | -3 415                             | -350                               |
| A. II. 1.  | Účet výsledku hospodaření                                  | (963)                        | x                                  | -350                               |
| A. II. 2.  | Výsledek hospodaření ve schvalovacím řízení                | (931)                        | -3 415                             | x                                  |
| <b>B.</b>  | <b>Cizí zdroje celkem</b>                                  | <b>Součet B.I. až B.IV.</b>  | <b>767</b>                         | <b>824</b>                         |
| B. III.    | Krátkodobé závazky celkem                                  | Součet B.III.1. až B.III.23. | 234                                | 239                                |
| B. III. 1. | Dodavatelé   | (321)                        | 234                                | 239                                |
| B. IV.     | Jiná pasiva celkem   | Součet B.IV.1. až B.IV.2.    | 533                                | 585                                |
| B. IV. 1.  | Výdaje příštích období                                     | (383)                        | 533                                | 585                                |
|            | <b>Pasiva celkem</b>                                       | <b>Součet A. až B.</b>       | <b>271 777</b>                     | <b>271 351</b>                     |

|  |  |        |
|--|--|--------|
| Sestaveno dne: 24.06.2022              | Podpisový záznam statutárního orgánu účetní jednotky<br>nebo podpisový vzor fyzické osoby, která je účetní jednotkou |        |
| Právní forma účetní jednotky<br>nadace | Předmět podnikání<br>nadační činnost   | Pozn.: |

## VÝKAZ ZISKU A ZTRÁTY v plném rozsahu

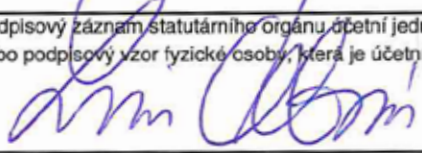
ke dni 31.12.2021  
(v celých tisících Kč)

Nadace PRECIOSA  
Opletalova 3197/17  
Jablonec nad Nisou  
466 01

Účetní jednotka doručí:  
1 x příslušnému finančnímu orgánu

|            |
|------------|
| IČO        |
| 602 54 092 |

| Označení        | TEXT  | Číslo řádku | Činnosti |             |        |
|-----------------|---|-------------|----------|-------------|--------|
|                 |   |             | Hlavní   | Hospodářská | Celkem |
|                 |   |             | 5        | 6           | 7      |
| <b>A. I.</b>    | <b>Spotřebované nákupy a nakupované služby</b> Součet A.I.1. až A.I.6.                                  | 2           | 3 444    | 780         | 4 224  |
| A. I. 1.        | Spotřeba materiálu, energie a ostatních neskladovaných dodávek  | 3           | 479      | 0           | 479    |
| A. I. 5.        | Náklady na reprezentaci   | 7           | 35       | 0           | 35     |
| A. I. 6.        | Ostatní služby  | 8           | 2 930    | 780         | 3 710  |
| <b>A. V.</b>    | <b>Ostatní náklady</b> Součet A.V.16. až A.V.22.  | 21          | 8        | 244         | 252    |
| A. V. 22.       | Jiné ostatní náklady  | 28          | 8        | 244         | 252    |
| <b>A. VI.</b>   | <b>Odpisy, prodaný majetek, tvorba a použití rezerv a opravných položek</b> Součet A.VI.23. až A.VI.27. | 29          | 3 265    | 50 960      | 54 225 |
| A. VI. 23.      | Odpisy dlouhodobého majetku   | 30          | 59       | 0           | 59     |
| A. VI. 25.      | Prodané cenné papíry a podíly   | 32          | 3 193    | 50 960      | 54 153 |
| A. VI. 26.      | Prodaný materiál  | 33          | 13       | 0           | 13     |
| <b>A. VII.</b>  | <b>Poskytnuté příspěvky</b> Hodnota A.VII.28.   | 35          | 10       | 0           | 10     |
| A. VII. 28.     | Poskytnuté členské příspěvky a příspěvky zúčtované mezi organizačními složkami                          | 36          | 10       | 0           | 10     |
| <b>A. VIII.</b> | <b>Daň z příjmů</b> Hodnota A.VIII.29.  | 37          | 0        | 162         | 162    |
| A. VIII. 29.    | Daň z příjmů  | 38          | 0        | 162         | 162    |
|                 | <b>Náklady celkem</b> Součet A.I. až A.VIII.  | 39          | 6 727    | 52 146      | 58 873 |
| <b>B. IV.</b>   | <b>Ostatní výnosy</b> Součet B.IV.5. až B.IV.10.  | 48          | 0        | 57          | 57     |
| B. IV. 7.       | Výnosové úroky  | 51          | 0        | 31          | 31     |
| B. IV. 10.      | Jiné ostatní výnosy   | 54          | 0        | 26          | 26     |
| <b>B. V.</b>    | <b>Tržby z prodeje majetku</b> Součet B.V.11. až B.V.15.  | 55          | 4 483    | 53 983      | 58 466 |
| B. V. 12.       | Tržby z prodeje cenných papírů a podílů   | 57          | 4 005    | 53 356      | 57 361 |
| B. V. 13.       | Tržby z prodeje materiálu   | 58          | 13       | 0           | 13     |
| B. V. 14.       | Výnosy z krátkodobého finančního majetku  | 59          | 0        | 39          | 39     |
| B. V. 15.       | Výnosy z dlouhodobého finančního majetku  | 60          | 465      | 588         | 1 053  |
|                 | <b>Výnosy celkem</b> Součet B.I. až B.V.  | 61          | 4 483    | 54 040      | 58 523 |
| <b>C.</b>       | <b>Výsledek hospodaření před zdaněním</b> ř. 61 - (ř. 39 - ř.37)  | 62          | -2 244   | 2 056       | -188   |
| <b>D.</b>       | <b>Výsledek hospodaření po zdanění</b> ř. 62 - ř. 37  | 63          | -2 244   | 1 894       | -350   |

|  |  |        |
|--|--|--------|
| Sestaveno dne:<br>24.06.2022           | Podpisový záznam statutárního orgánu účetní jednotky<br>nebo podpisový vzor fyzické osoby, která je účetní jednotkou<br> |        |
| Právní forma účetní jednotky<br>nadace | Předmět podnikání<br>nadační činnost   | Pozn.: |



# Příloha v účetní závěrce

sestavená dle vyhlášky č. 504/2002 Sb.

## 1. ZÁKLADNÍ INFORMACE O ÚČETNÍ JEDNOTCE

1.1. Název, sídlo, IČ, zápis do veřejného rejstříku

**Nadace PRECIOSA**

Opletalova 3197/17, 466 01 Jablonec nad Nisou

IČ 60254092

N 14 vedená u Krajského soudu v Ústí nad Labem

1.2. Právní forma: nadace

1.3. Poslání (činnost hlavní, hospodářská, další činnosti)

Nadace má univerzální charakter; podporuje následující obecně prospěšné aktivity převážně na území České republiky:

v oblasti zdravotnictví,  
v oblasti školství a vzdělání,  
v oblasti kultury a umění,  
v oblasti sportu a tělovýchovy,  
v oblasti humanitární a sociální

1.4. Statutární orgán: správní rada nadace

Členové správní rady:

předseda

Místopředseda

Člen

Člen

Člen

Ing. Lucie Karlová

Mgr. Jana Havlíčková

Ing. Aleš Urbánek

Mgr. Jaroslava Růžičková

Ing. Andrea Kroupová

1.5. Kontrolní orgán: dozorčí rada nadace

Členové dozorčí rady:

předseda

Člen

Člen

Ing. Jan Kocour

Ing. Jana Voříšková

Kateřina Slezáková

1.6. Zakladatel/zřizovatel:

PRECIOSA, a.s.

Opletalova 3197/17, 466 01 Jablonec nad Nisou

IČ 00012556

1.7. Vklady do vlastního jmění, jejich povaha, výše a zápis do příslušného rejstříku

Zapsaná výše nadačního kapitálu k rozvahovému dni je ve výši Kč 93.904.376,-.

1.8. Účetní období: kalendářní rok

1.9. Kategorie účetní jednotky: malá účetní jednotka

## **2. INFORMACE O UPLATNĚNÍ ÚČETNÍCH ZÁSAD A METOD**

### **2.1. Informace o použitých obecných účetních zásadách, použitých účetních metodách a jejich změny a odchylky**

Předkládaná účetní závěrka nadace byla zpracována na základě zákona č. 563/1991 Sb., o účetnictví, ve znění pozdějších předpisů a na základě Vyhlášky č. 504/2002 Sb., ve znění pozdějších předpisů, kterým se stanoví obsah účetní závěrky pro účetní jednotky, u kterých hlavním předmětem činnosti není podnikání. Účetní jednotka dodržuje zásadu věrného a poctivého obrazu předmětu účetnictví, předpoklad neomezeného trvání účetní jednotky, věcnou a časovou souvislost nákladů a výnosů, zásadu opatrnosti, stálost metod a zákaz kompenzace. Údaje přílohy vycházejí z účetních písemností účetní jednotky (účetní doklady, účetní knihy a ostatní účetní písemnosti) a z dalších podkladů, které má účetní jednotka k dispozici. Hodnotové údaje jsou vykázány v tisících korunách, pokud není uvedeno jinak.

### **2.2. Odchylky od těchto metod s uvedením jejich vlivu na majetek a závazky, na finanční situaci a výsledek hospodaření účetní jednotky**

Nadace v průběhu roku obecně účtuje o nadačních příspěvcích poskytnutým jiným organizacím či fyzickým osobám rozvahově v položce A.I.2. Fondy. Souvztažně je vykázán úbytek peněžních prostředků v případně finančního daru a v případě věcného daru jako úbytek skladových zásob. Na konci roku však dochází k odchylce v účtování závazků z titulu poskytnutých nadačních příspěvků, o kterých bylo rozhodnuto ještě v běžném účetním období, ale k jeho vyplacení dojde až v následujícím účetním období. Nadace vykáže tento závazek vůči obdarovanému v položce rozvahy B.IV.I. Výdaje příštích období.

Zároveň v roce 2014 provedla nadace odchylku od účetní metody a vytvořila opravnou položku na umělecká díla. Bližší vysvětlení je v bodě 2.4.2.

### **2.3. Oceňování majetku a závazků**

#### **2.3.1. Zásoby**

- nakoupené zásoby jsou oceňovány ve skutečných pořizovacích cenách zahrnujících cenu pořízení a vedlejší pořizovací náklady (dopravné, clo, pojistné aj.)

#### **2.3.2. Dlouhodobý hmotný a nehmotný majetek**

- nadace nemá dlouhodobý nehmotný majetek
- Na účtech dlouhodobého hmotného majetku nadace eviduje:
  - dlouhodobý hmotný majetek pořízený od 1.1.2021 s pořizovací cenou od Kč 80.000,- a dobou použitelnosti delší než 1 rok,
  - drobný hmotný majetek pořízený do 31.12.2020 s pořizovací cenou od Kč 1.000,- do Kč 40.000,- s dobou použitelnosti delší než 1 rok,
  - drobný hmotný majetek pořízený od 1.1.2021 s pořizovací cenou od Kč 1.000,- do Kč 80.000,- s dobou použitelnosti delší než 1 rok,

Nadace k rozvahovému dni vlastní dlouhodobý hmotný majetek odepisovaný a neodepisovaný. V neodepisovaném majetku má zařazeny obrazy a jiná umělecká díla.

Významnou součástí odepisovaného hmotného majetku je skleněný lustr v hodnotě Kč 532.400,- bezplatně zapůjčený do 30.6.2026 do IQLNDIA, o.p.s. v rámci expozice nazvané „Křišťálová stezka“. Součástí tohoto majetku jsou i tři kusy defibrilátorů BeneHeart D1 Public v pořizovací ceně Kč 107.085,-, které jsou předmětem Smlouvy o výpůjčce uzavřené se svým zakladatelem společností PRECIOSA, a.s..

### 2.3.3. Cenné papíry a podíly

- Nadace má ve svém portfoliu k rozvahovému dni dlouhodobý finanční majetek. Tento majetek je tvořen dluhovými cennými papíry a ostatním dlouhodobým finančním majetkem především v podobě podílových listů. Dluhové cenné papíry mají stanovenou splatnost a nadace má úmysl i schopnost držet je do splatnosti.
- Součástí portfolia nadace je i krátkodobý finanční majetek v podobě majetkových cenných papírů držení za účelem provádění transakcí na finančním trhu s cílem dosahovat zisk z cenových rozdílů v krátkodobém, maximálně ročním horizontu. Jedná se o akciové a dluhopisové fondy denominované v CZK. Tyto fondy jsou oceňovány tržně tj. reálnou hodnotou.
- Podíly a cenné papíry se oceňují pořizovacími cenami, které zahrnují cenu pořízení a přímé náklady s pořízením související, např. poplatky a provize makléřům a burzám. U dluhových cenných papírů se účtuje o úrokovém výnosu ve věcné a časové souvislosti a takto rozlišený úrokový výnos je součástí ocenění příslušného cenného papíru.

## 2.4. Stanovení úprav hodnot majetku (odpisy a opravné položky)

### 2.4.1. Odepisování

- Nadace se rozhodla u dlouhodobého hmotného majetku odepisovaného uplatnit účetní odpis v úrovni a v souladu s daňovým odpisem.
- Daňové odpisy - použitá metoda: - *lineární*
- Drobný dlouhodobý hmotný majetek se účtuje na účet 02x - Drobný dlouhodobý hmotný majetek a je po zařazení do používání jednorázově odepisován ve výši 100%.

### 2.4.2. Opravné položky a oprávky k majetku

- V průběhu roku 2014 se správní rada nadace rozhodla vytvořit opravnou položku na umělecká díla a snížila tak hodnotu každého díla do té doby vlastněná o 50 %.
- Z důvodu věrného zobrazení skutečnosti byla nadace nucena provést odchylku od účetní metody a tato opravná položka byla proúčtována rozvahově jako snížení vlastního jmění a snížení hodnoty uměleckých děl.

|               | Stanovení výše OP | Pořizovací cena | Výše OP v Kč |
|---------------|-------------------|-----------------|--------------|
| Umělecká díla | 50 %              | 2.779.602,-     | 1.372.906,-  |

## 2.5. Přepočet údajů v cizích měnách na českou měnu

- Při přepočtu cizích měn na českou měnu používá společnost denní kurs vyhlášený ČNB a platný v den uskutečnění účetního případu.

## 2.6. Stanovení reálné hodnoty příslušného majetku a závazků

K 31. 12. se jednotlivé složky finančního majetku přeceňují níže uvedeným způsobem:

- Krátkodobý finanční majetek nadace tj. cenné papíry k obchodování reálnou hodnotou. Změna reálné hodnoty se vykazuje v položce výkazů V.22. Jiné ostatní náklady či IV.10. Jiné ostatní výnosy. Souvztažně je použit analytický účet příslušného finančního majetku.
- Cenné papíry (kromě dluhopisů držených do splatnosti) a podíly představující minoritní účast reálnou hodnotou. Změna reálné hodnoty se účtuje do vlastního kapitálu jako oceňovací rozdíly z přecenění majetku a závazků.
- Reálná hodnota představuje tržní hodnotu, která je vyhlášena na tuzemské či zahraniční burze.
- Cenné papíry držené do splatnosti tj. dluhové cenné papíry se přeceňují o rozdíl mezi pořizovací cenou bez kuponu a jmenovitou hodnotou. Tento rozdíl se rozlišuje dle věcné a časové souvislosti do nákladů nebo výnosů.



**2.7.Změny reálné hodnoty včetně změn v ocenění podílů ekvivalencí podle jednotlivých druhů finančního majetku a způsob jejich zaúčtování v celých korunách**

| Cenné papíry a podíly                      | Minulé účetní období  |                         |                       | Běžné účetní období   |                         |                      |                       |
|--|-----------------------|-------------------------|-----------------------|-----------------------|-------------------------|----------------------|-----------------------|
|  | Požizovací cena       | Alikvótní úrokový výnos | Reálná hodnota        | Požizovací cena       | Alikvótní úrokový výnos | Přecenění            | Reálná hodnota        |
| KB – Dluhopis – CZGB VAR 04/18/23          | 17.238.773,09         | 188.071,17              | -                     | 17.039.306,53         | 144.946,57              | -                    | -                     |
| KB – Dluhopis – CETFIN 1 ¼                 | 5.937.861,81          | 5.136,99                | -                     | 5.959.672,50          | 5.136,99                | -                    | -                     |
| KB – Dluhopis CZGB VAR/2027                | 8.308.236,85          | 2.551,50                | -                     | 8.278.170,99          | 31.090,50               | -                    | -                     |
| Capped PRIBOR Floater 06/2022              | 7.000.000,00          | 172.375,00              | -                     | 7.000.000,00          | 232.225,00              | -                    | -                     |
| KB – Dluhopis – CZGB 0,45/2023             | 1.237.835,31          | 1.032,53                | -                     | 1.242.349,35          | 1.032,53                | -                    | -                     |
| ČSOB – HZL HB Float 2022                   | 3.500.420,00          | 892,50                  | -                     | -                     | -                       | -                    | -                     |
| KB – Dluhopis CZGB 1,00/2026               | 2.079.208,37          | 10.301,37               | -                     | 2.064.894,26          | 10.301,37               | -                    | -                     |
| <b>Dluhové cenné papíry</b>                | <b>45.302.335,43</b>  | <b>380.361,06</b>       | <b>-</b>              | <b>41.584.393,63</b>  | <b>424.732,96</b>       | <b>-</b>             | <b>-</b>              |
| OM – Amundi ČR – All STAR Class I          | 20.767.985,08         | -                       | 24.041.698,38         | 20.053.601,98         | -                       | 6.573.851,83         | 26.627.453,81         |
| NJ – Amundi ČR – All STAR Class I          | 5.020.000,12          | -                       | 6.245.913,17          | 3.442.585,13          | -                       | 1.470.376,48         | 4.912.961,61          |
| KB – Amundi ČR – All STAR Class I          | -                     | -                       | -                     | 2.050.000,00          | -                       | 185.365,77           | 2.235.365,77          |
| Atlantik flexibilní dluhopisový fond       | 7.870.000,00          | -                       | 10.679.869,96         | 7.870.000,00          | -                       | 2.662.315,44         | 10.532.315,44         |
| KB – PL AMUNDI GL EQ T INC-A2              | 1.552.984,81          | -                       | 1.657.590,02          | 1.552.984,81          | -                       | 393.938,84           | 1.946.923,65          |
| KB – PL AMUNDI EUR EQ TG IN- A2            | 2.278.223,97          | -                       | 2.062.983,71          | 2.278.223,97          | -                       | 199.012,88           | 2.477.236,85          |
| KB – Privátní fond úrokových výnosů        | 3.130.000,00          | -                       | 3.228.898,08          | 5.090.000,00          | -                       | -32.359,70           | 5.057.640,30          |
| OM – Privátní fond úrokových výnosů        | 23.156.461,51         | -                       | 23.663.973,94         | 24.542.967,75         | -                       | -208.894,43          | 24.334.073,32         |
| NJ – Privátní fond úrokových výnosů        | 74.037.917,09         | -                       | 75.741.118,57         | 78.229.919,16         | -                       | -565.998,39          | 77.663.920,77         |
| NJ – PL AMUNDI EUR EQ TG IN-A2             | 6.943.568,92          | -                       | 6.407.232,79          | 6.943.568,92          | -                       | 750.254,88           | 7.693.823,80          |
| NJ – PL AMUNDI GL EQ T INC-A2              | 7.946.314,48          | -                       | 8.099.643,87          | 6.330.988,36          | -                       | 1.248.562,77         | 7.579.551,13          |
| <b>Ostatní dlouhodobý finanční majetek</b> | <b>152.703.455,98</b> | <b>-</b>                | <b>161.828.922,49</b> | <b>158.384.840,08</b> | <b>-</b>                | <b>12.676.426,37</b> | <b>171.061.266,45</b> |
| <b>Dlouhodobý finanční majetek celkem</b>  | <b>-</b>              | <b>-</b>                | <b>207.511.618,98</b> | <b>-</b>              | <b>-</b>                | <b>-</b>             | <b>213.070.393,04</b> |
| KB – Komerční banka – akciový              | -                     | -                       | 588.672,00            | -                     | -                       | -                    | -                     |
| KB – ČEZ                                   | -                     | -                       | 1.134.030,00          | -                     | -                       | -                    | -                     |
| ČSOB – Private Banking Presto              | -                     | -                       | 19.406.197,13         | -                     | -                       | -                    | -                     |
| ČSOB – UNO+                                | -                     | -                       | 25.617.113,90         | -                     | -                       | -                    | -                     |
| <b>Krátkodobý finanční majetek celkem</b>  | <b>-</b>              | <b>-</b>                | <b>46.746.013,03</b>  | <b>-</b>              | <b>-</b>                | <b>-</b>             | <b>-</b>              |

Komentář k tabulce:

Požizovací cena – v případě dluhopisů obsahuje pořizovací cenu sniženou o alikvótní část pláště

Přecenění = kumulované změny reálné hodnoty za celou dobu držby k rozvahovému dni

Dlouhodobý finanční majetek celkem = pořizovací cena dluhových cenných papírů plus alikvótní úrokový výnos plus reálná hodnota ostatního dlouhodobého finančního majetku

### 3. DOPLŇUJÍCÍ INFORMACE K ROZVAZE A VÝKAZU ZISKU A ZTRÁTY

#### 3.1. Výše a povaha jednotlivých položek výnosů a nákladů, které jsou mimořádné svým objemem nebo je jejich uvedení nezbytné pro pochopení výkazů

| Položka výkazu                                   | Povaha výnosu                                    | Účetní hodnota v tis. Kč |                     |
|--|--|--------------------------|---------------------|
|  |  | Minulé účetní období     | Běžné účetní období |
| B.IV.10. Jiné ostatní výnosy                     | Výnos z přecenění krátkodobých CP                | 875                      | 0                   |
|  | Rozpuštění pláště                                | 0                        | 26                  |
| B.V.12. Tržby z prodeje cenných papírů a podílů  | Výnos z prodaných krátkodobých i dlouhodobých CP | 27.998                   | 57.361              |
|  | Rozpuštění pláště                                | 26                       | 0                   |
| B.V.14. Výnosy z krátkodobého finančního majetku | Dividendový výnos z krátkodobých CP              | 97                       | 39                  |
| B.V.15. Výnosy z dlouhodobého finančního majetku | Úrokový a dividendový výnos z dlouhodobých CP    | 1.383                    | 1.053               |
| <b>Celkem</b>                                    |  | <b>30.379</b>            | <b>58.479</b>       |

| Položka výkazu                         | Povaha nákladů                                    | Účetní hodnota v tis. Kč |                     |
|--|---|--------------------------|---------------------|
|  |   | Minulé účetní období     | Běžné účetní období |
| A.I.6. Ostatní služby                  | Režijní náklady nadace                            | 3.040                    | 3.710               |
| A.V.22. Jiné ostatní náklady           | Náklady z přecenění krátkodobých CP               | 155                      | 0                   |
|  | Rozpuštění pláště                                 | 0                        | 244                 |
| A.VI.25. Prodané cenné papíry a podíly | Náklad z prodaných krátkodobých i dlouhodobých CP | 29.624                   | 54.154              |
|  | Rozpuštění pláště                                 | 248                      | 0                   |
| <b>Celkem</b>                          |   | <b>33.067</b>            | <b>58.108</b>       |

Komentář k tabulce: Změny ve vykazování výnosů/nákladů v podobě rozpuštění pláště v minulém a běžném období jsou uvedeny v bodě 4.4 této přílohy

#### 3.2. Rozpis dlouhodobého majetku

|  | Stav k 1.1. | Přírůstky/zvýšení | Úbytky/snížení | Stav k 31.12. |
|--|-------------|-------------------|----------------|---------------|
| A.II.2. Umělecká díla, předměty a sbírky           | 2.780       | 0                 | 0              | 2.780         |
| Opravné položky a oprávky                          | -1.373      | 0                 | 0              | -1.373        |
| Úroky zahrnuté do ocenění                          | 0           | 0                 | 0              | 0             |
| A.II.4. Hmotné movité věci a jejich soubory        | 119         | 533               | 0              | 652           |
| Opravné položky a oprávky                          | -119        | -59               | 0              | -178          |
| Úroky zahrnuté do ocenění                          | 0           | 0                 | 0              | 0             |
| A.III.3. Dluhové cenné papíry držené do splatnosti | 45.682      | 484               | 4.157          | 42.009        |
| Opravné položky a oprávky                          | 0           | 0                 | 0              | 0             |
| Úroky zahrnuté do ocenění                          | 0           | 0                 | 0              | 0             |
| A.III.6. Ostatní dlouhodobý finanční majetek       | 161.829     | 13.668            | 4.436          | 171.061       |
| Opravné položky a oprávky                          | 0           | 0                 | 0              | 0             |
| Úroky zahrnuté do ocenění                          | 0           | 0                 | 0              | 0             |

### 3.3. Výsledek hospodaření v členění na hlavní a hospodářskou činnost a pro účely daně z příjmů

Nadace jako nevýdělečná organizace eviduje příjmy z hlavní a z vedlejší hospodářské činnosti. Hlavní činnosti jsou definovány ve statutu nadace a jsou v souladu s jejím posláním. Příjmy získané z portfolia cenných papírů tvořící nadační jistinu spadají do hlavní činnosti. Vedlejší hospodaření je vykonáváno soustavně se záměrem dosažení vyššího zisku než hospodaření s nadační jistinou, s cílem využití tohoto zisku na podporu hlavní činnosti nadace. Proto příjmy z portfolia cenných papírů, které nejsou součástí nadační jistiny, jsou výsledkem hospodářské činnosti nadace.

|                                    | Hlavní činnost | Hospodářská činnost | Celkem |
|------------------------------------|----------------|---------------------|--------|
| Výnosy                             | 4.483          | 54.040              | 58.523 |
| Náklady                            | 6.727          | 51.984              | 58.711 |
| Výsledek hospodaření před zdaněním | -2.244         | 2.056               | -188   |
| Daň z příjmů za běžné období       | 0              | 270                 | 270    |
| Dodatečné odvody daně z příjmů     | 0              | -108                | -108   |
| Výsledek hospodaření po zdanění    | -2.244         | 1.894               | -350   |

### 3.4. Způsob zjištění základu daně z příjmů, použité daňové úlevy a způsoby užití prostředků v běžném účetním období získaných z daňových úlev v předcházejících zdaňovacích obdobích, v členění za jednotlivá zdaňovací období podle požadavku zákona upravujícího daně z příjmů

| Položka   | Částka v Kč  |
|---|--------------|
| <b>Výsledek hospodaření před zdaněním</b>                         | <b>-188</b>  |
| Výnosy nepodléhající dani z příjmů                                | 4.510        |
| Nedaňové náklady odpovídající výnosům nepodléhající dani z příjmů | 6.727        |
| Další položky připočitatelné k základu daně                       | 0            |
| Další položky odečitatelné od základu daně                        | 0            |
| <b>Základ daně před dalšími úpravami (ř. 220 DAP DzPPO)</b>       | <b>2.029</b> |
| Odečet daňové ztráty  | 0            |
| Daňová úleva podle § 20 odst. 7 zákona o DZPPO                    | 609          |
| <b>Konečný základ daně (ř. 270 DAP DzPPO)</b>                     | <b>1.420</b> |
| Daň z příjmů (sazba 19 %)   | 270          |
| <b>Celková daň</b>  | <b>270</b>   |



| Způsob využití prostředků z daňových úlev z minulých let v běžném účetním období |                           |   |
|--|---------------------------|---|
| Rok  | Výše použité daňové úlevy | Způsob využití                            |
| 2021   | 0                         | Ke krytí nákladů nepodnikatelské činnosti |

### 3.5. Přehled o přijatých a poskytnutých darech, dárcích a příjemcích těchto darů, jde-li o významné položky, nebo pokud to vyžaduje zvláštní právní předpis

- Ve sledovaném období nadace přijala finanční dary v celkové výši 1.048 tis. Kč
- Nadace poskytla finanční nadační příspěvky v celkové výši 4.195 tis. Kč

| Významné položky poskytnutých darů        |                     |
|---|---------------------|
| Příjemce                                  | Výše daru v tis. Kč |
| Nadační fond Uran                         | 300                 |
| iQLANDIA, o.p.s.                          | 100                 |
| Spolek přidružených osad Česká Lípa, z.s. | 100                 |
| Technická univerzita v Liberci            | 100                 |
| Nemocnice Jablonec nad Nisou, p.o.        | 100                 |

| Poskytnuté dary     |                     |
|---------------------|---------------------|
| Oblast              | Výše daru v tis. Kč |
| Zdraví              | 392                 |
| Tělovýchova a sport | 190                 |
| Humanita a sociální | 370                 |
| Vzdělávání a školy  | 461                 |
| Kultura a umění     | 295                 |
| Věcné dary          | 536                 |
| Individuální pomoc  | 828                 |
| Veřejná sbírka      | 712                 |
| Mimořádné dary      | 590                 |
| Stipendia           | 188                 |
| Očkování            | 169                 |



### 3.6. Přehled o veřejných sbírkách podle zákona upravujícího veřejné sbírky, s uvedením účelu a výše vybraných částek

- Nadace od konce roku 2015 koná veřejnou sbírku „Vytvoř si svého Anděle a pomáhej s Nadací PRECIOSA“ na základě Osvědčení vydaného Krajským úřadem Libereckého kraje.

| <b>Sbírkový účet za rok 2021 v Kč</b>   |                   |
|---|-------------------|
| <b>Stav k 1. 1. 2021</b>                | <b>636.841,24</b> |
| Výtěžek za rok 2021 - dary              | 724.916,22        |
| Vrácené bankovní poplatky               | 318,00            |
| Čerpání nadačních příspěvků v roce 2021 | -712.000,00       |
| <b>Stav k 31. 12. 2021</b>              | <b>649.439,46</b> |

### 3.7. Způsob vypořádání výsledku hospodaření z předcházejících účetních období, zejména rozdělení zisku

- Správní rada nadace rozhodla dne 1.6.2021 o úhradě ztráty = výsledku hospodaření z předcházejícího účetního období v celé výši z fondu nadace.

| <b>Položka</b>                                       | <b>Částka v tis. Kč</b> |
|--|-------------------------|
| Výsledek hospodaření předcházejícího účetního období | -3.415                  |
| Nerozdělený zisk / neuhrazená ztráta                 | 0                       |
| Fondy nadace k rozvahovému dni                       | 163.415                 |

## 4. OSTATNÍ INFORMACE

### 4.1. Celková odměna přijatá auditorem za povinný audit roční účetní závěrky a celková odměna přijatá auditorem za jiné ověřovací služby, za daňové poradenství a za jiné neauditorské služby

| Výše odměny včetně DPH na:   | Běžné účetní období | Minulé účetní období |
|------------------------------|---------------------|----------------------|
| povinný audit účetní závěrky | 73                  | 73                   |
| daňové poradenství           | 0                   | 0                    |
| <b>Celková výše nákladů</b>  | <b>73</b>           | <b>73</b>            |

### 4.2. Informace o změnách v uspořádání a označování položek rozvahy a výkazu zisku a ztráty a jejich obsahovém vymezení a způsobu oceňování v běžném a minulém účetním období a jejich zdůvodnění

Z důvodu zkvalitnění vypovídací schopnosti účetní závěrky a zachování věrného zobrazení nákladů a výnosů na prodané cenné papíry se nadace rozhodla v účetní závěrce roku 2021 provést změnu v účtování a tím i následného vykázání navýšení či rozpouštění pořizovací ceny dluhových cenných papírů. V minulém účetním období vykazovala účetní jednotka navýšení či rozpouštění pořizovací ceny dluhových cenných papírů v položkách výkazu zisků a ztrát B.V.12. Tržby z prodej cenných papírů a podílů a A.VI.25 Prodané cenné papíry a podíly.

V běžném účetním období bylo rozpouštění pořizovací ceny dluhových cenných papírů vykazováno již v položkách výkazu zisků a ztrát B.IV.10 Jiné ostatní výnosy a A.V.22. Jiné ostatní náklady.

Nadace v rámci auditu účetnictví zjistila, že součástí vlastního jmění jsou umělecká díla pořízena jak bezúplatně tak i za úplatu a byla uváděna v položce rozvahy A.I.1. Vlastní jmění. Do vlastního jmění patří však pouze bezúplatně nabytá umělecká díla. Z důvodu zkvalitnění vypovídací schopnosti účetní závěrky se nadace rozhodla provést tuto opravu v účetní závěrce roku 2021 v počátečních stavech těchto položek pro zajištění srovnatelnosti počátečních a konečných stavů daného účetního období – dále viz bod 4.4.

|   | Konečný stav roku 2020 v Kč | Počáteční stav roku 2021 v Kč | Rozdíl v Kč  |
|---|-----------------------------|-------------------------------|--------------|
| Vlastní jmění – obrazy a umělecká díla                  | 1.406.906,-                 | 0,-                           | -1.406.906,- |
| Vlastní jmění – bezúplatně nabytá uměl. díla            | 0,-                         | 2.254.000,-                   | 2.254.000,-  |
| Vlastní jmění – bezúplat. nabytá uměl. díla - přecenění | 0,-                         | -1.372.906,-                  | -1.372.906,- |
| Fondy nadace  | 169.988.040,28              | 170.513.852,28                | 525.812,-    |
| <b>Celkem</b>   | <b>171.394.946,28</b>       | <b>171.394.946,28</b>         | <b>0,-</b>   |

### 4.3. Významné události, které nastaly mezi rozvahovým dnem a okamžikem sestavení účetní závěrky, jejich důsledky a kvantifikace jejich ekonomických dopadů

Činnost účetní jednotky v roce 2021 byla významně ovlivněna dopady celosvětové pandemie COVID-19, které byly zohledněny v účetní závěrce k 31.12.2021. I přes nemožnost spolehlivě předvídat další vývoj bude vedení účetní jednotky pokračovat v monitorování potenciálního

dopadu a podnikne veškeré možné kroky ke zmírnění jakýchkoliv negativních účinků na účetní jednotku.

Vedení účetní jednotky zvážilo potenciální dopady COVID-19 na svoji činnost a dospělo k závěru, že nemají významný vliv na předpoklad nepřetržitého trvání účetní jednotky. Vzhledem k tomu byla účetní závěrka k 31.12.2021 sestavena za předpokladu nepřetržitého trvání společnosti a neobsahuje žádné úpravy, které by mohli z této nejistoty vyplývat.

#### 4.4. Popis a odůvodnění úpravy informací za minulé účetní období z důvodu srovnatelnosti

Z důvodu opravy klasifikace struktury vlastních zdrojů byly v souladu s § 4 odst. 5 vyhlášky opraveny níže uvedené položky rozvahy pro zajištění srovnatelnosti.

|                      | Před úpravou | Po úpravě | Rozdíl |
|----------------------|--------------|-----------|--------|
| A.I.1. Vlastní jmění | 95.311       | 94.785    | -526   |
| A.I.2. Fondy         | 169.988      | 170.514   | 526    |

Pro údaje, které jsou požadované vyhláškou či zákonem o účetnictví a v příloze uvedené nejsou, nemá účetní jednotka obsahovou náplň.

Okamžik sestavení účetní závěrky: 24.6.2022



.....  
Podpisový záznam statutárního orgánu



## **Zpráva nezávislého auditora určená dozorčí radě, správní radě a zakladateli Nadace PRECIOSA**

### **Výrok auditora**

Provedli jsme audit přiložené účetní závěrky Nadace PRECIOSA (dále také „Nadace“) se sídlem Opletalova 3197/17, 466 01 Jablonec nad Nisou, IČ 602 54 092, sestavené na základě českých účetních předpisů, která se skládá z rozvahy k 31.12.2021, výkazu zisku a ztráty za rok končící 31.12.2021 a přílohy této účetní závěrky, která obsahuje popis použitých podstatných účetních metod a další vysvětlující informace. Údaje o Nadaci jsou uvedeny v příloze této účetní závěrky.

Podle našeho názoru účetní závěrka podává věrný a poctivý obraz aktiv a pasiv Nadace PRECIOSA k 31.12.2021 a nákladů a výnosů a výsledku jejího hospodaření za rok končící 31.12.2021 v souladu s českými účetními předpisy.

### **Základ pro výrok**

Audit jsme provedli v souladu se zákonem o auditorech a standardy Komory auditorů České republiky pro audit, kterými jsou mezinárodní standardy pro audit (ISA), případně doplněné a upravené souvisejícími aplikačními doložkami. Naše odpovědnost stanovená těmito předpisy je podrobněji popsána v oddílu Odpovědnost auditora za audit účetní závěrky. V souladu se zákonem o auditorech a Etickým kodexem přijatým Komorou auditorů České republiky jsme na Nadaci nezávislí a splnili jsme i další etické povinnosti vyplývající z uvedených předpisů. Domníváme se, že důkazní informace, které jsme shromáždili, poskytují dostatečný a vhodný základ pro vyjádření našeho výroku.

### **Ostatní informace uvedené ve výroční zprávě**

Ostatními informacemi jsou v souladu s § 2 písm. b) zákona o auditorech informace uvedené ve výroční zprávě mimo účetní závěrku a naši zprávu auditora. Za ostatní informace odpovídá správní rada Nadace.

Náš výrok k účetní závěrce se k ostatním informacím nevztahuje. Přesto je však součástí našich povinností souvisejících s ověřením účetní závěrky seznámení se s ostatními informacemi a posouzení, zda ostatní informace nejsou ve významném (materiálním) nesouladu s účetní závěrkou či s našimi znalostmi o účetní jednotce získanými během ověřování účetní závěrky nebo zda se jinak tyto informace nejeví jako významně (materiálně) nesprávné. Také posuzujeme, zda ostatní informace byly ve všech významných (materiálních) ohledech vypracovány v souladu s příslušnými





právními předpisy. Tímto posouzením se rozumí, zda ostatní informace splňují požadavky právních předpisů na formální náležitosti a postup vypracování ostatních informací v kontextu významnosti (materiality), tj. zda případné nedodržení uvedených požadavků by bylo způsobilé ovlivnit úsudek činěný na základě ostatních informací.

- Na základě provedených postupů, do míry, jež dokážeme posoudit, uvádíme, že
- ostatní informace, které popisují skutečnosti, jež jsou též předmětem zobrazení v účetní závěrce, jsou ve všech významných (materiálních) ohledech v souladu s účetní závěrkou a
  - ostatní informace byly vypracovány v souladu s právními předpisy.

Dále jsme povinni uvést, zda na základě poznatků a povědomí o Nadaci, k nimž jsme dospěli při provádění auditu, ostatní informace neobsahují významné (materiální) věcné nesprávnosti. V rámci uvedených postupů jsme v obdržených ostatních informacích žádné významné (materiální) věcné nesprávnosti nezjistili.

### **Odповідnost správní rady a dozorčí rady Nadace za účetní závěrku**

Správní rada Nadace odpovídá za sestavení účetní závěrky podávající věrný a poctivý obraz v souladu s českými účetními předpisy a za takový vnitřní kontrolní systém, který považuje za nezbytný pro sestavení účetní závěrky tak, aby neobsahovala významné (materiální) nesprávnosti způsobené podvodem nebo chybou.

Při sestavování účetní závěrky je správní rada Nadace povinna posoudit, zda je Nadace schopna nepřetržitě trvat, a pokud je to relevantní, popsat v příloze účetní závěrky záležitosti týkající se jejího nepřetržitého trvání a použití předpokladu nepřetržitého trvání při sestavení účetní závěrky, s výjimkou případů, kdy správní rada plánuje zrušení Nadace nebo ukončení její činnosti, resp. kdy nemá jinou reálnou možnost, než tak učinit.

Za dohled nad procesem účetního výkaznictví v Nadaci odpovídá dozorčí rada.

### **Odповідnost auditora za audit účetní závěrky**

Naším cílem je získat přiměřenou jistotu, že účetní závěrka jako celek neobsahuje významnou (materiální) nesprávnost způsobenou podvodem nebo chybou a vydat zprávu auditora obsahující náš výrok. Přiměřená míra jistoty je velká míra jistoty, nicméně není zárukou, že audit provedený v souladu s výše uvedenými předpisy ve všech případech v účetní závěrce odhalí případnou existující významnou (materiální) nesprávnost. Nesprávnosti mohou vznikat v důsledku podvodů nebo chyb a považují se za významné (materiální), pokud lze reálně předpokládat, že by jednotlivě nebo v souhrnu mohly ovlivnit ekonomická rozhodnutí, která uživatelé účetní závěrky na jejím základě přijmou.

Při provádění auditu v souladu s výše uvedenými předpisy je naší povinností uplatňovat během celého auditu odborný úsudek a zachovávat profesní skepticismus.

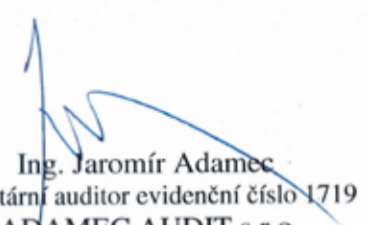
Dále je naší povinností:

- Identifikovat a vyhodnotit rizika významné (materiální) nesprávnosti účetní závěrky způsobené podvodem nebo chybou, navrhnout a provést auditorské postupy reagující na tato rizika a získat dostatečné a vhodné důkazní informace, abychom na jejich základě mohli vyjádřit výrok. Riziko, že neodhalíme významnou (materiální) nesprávnost, k níž došlo v důsledku podvodu, je větší než riziko neodhalení významné (materiální) nesprávnosti způsobené chybou, protože součástí podvodu mohou být tajné dohody (koluze), falšování, úmyslná opomenutí, nepravdivá prohlášení nebo obcházení vnitřních kontrol.
- Seznámit se s vnitřním kontrolním systémem Nadace relevantním pro audit v takovém rozsahu, abychom mohli navrhnout auditorské postupy vhodné s ohledem na dané okolnosti, nikoli abychom mohli vyjádřit názor na účinnost jejího vnitřního kontrolního systému.
- Posoudit vhodnost použitých účetních pravidel, přiměřenost provedených účetních odhadů a informace, které v této souvislosti správní rada Nadace uvedla v příloze účetní závěrky.
- Posoudit vhodnost použití předpokladu nepřetržitého trvání při sestavení účetní závěrky správní radou a to, zda s ohledem na shromážděné důkazní informace existuje významná (materiální) nejistota vyplývající z událostí nebo podmínek, které mohou významně zpochybnit schopnost Nadace nepřetržitě trvat. Jestliže dojdeme k závěru, že taková významná (materiální) nejistota existuje, je naší povinností upozornit v naší zprávě na informace uvedené v této souvislosti v příloze účetní závěrky, a pokud tyto informace nejsou dostatečné, vyjádřit modifikovaný výrok. Naše závěry týkající se schopnosti Nadace nepřetržitě trvat vycházejí z důkazních informací, které jsme získali do data naší zprávy. Nicméně budoucí události nebo podmínky mohou vést k tomu, že Nadace ztratí schopnost nepřetržitě trvat.
- Vyhodnotit celkovou prezentaci, členění a obsah účetní závěrky, včetně přílohy, a dále to, zda účetní závěrka zobrazuje podkladové transakce a události způsobem, který vede k věrnému zobrazení.

Naší povinností je informovat správní radu a dozorčí radu mimo jiné o plánovaném rozsahu a načasování auditu a o významných zjištěních, která jsme v jeho průběhu učinili, včetně zjištěných významných nedostatků ve vnitřním kontrolním systému.

V Liberci dne 24. června 2022



  
Ing. Jaromír Adamec  
statutární auditor evidenční číslo 1719  
ADAMEC AUDIT s.r.o.  
auditorská společnost evidenční číslo 342



# Slovo na závěr...



**Andrea Kroupová**  
ŘEDITELKA NADACE

Opletalova 3197/17  
466 01 Jablonec nad Nisou  
nadace@preciosa.com

**Ž**ijeme rok 2022. Ještě na jeho počátku jsme věřili, že pandemie a s ní spojená omezení končí a my se navrátíme k běžnému chodu nadace, našim projektům, rozvoji a podpoře regionu. Zcela nečekaně nás však zasáhla válka na Ukrajině, válka, ve kterou nikdo z nás do poslední chvíle nevěřil. A netýká se jen Rusů a Ukrajinců, ale i nás samotných. Před vojenským konfliktem k nám utíkají tisíce lidí, přijíždí i k nám do Libereckého kraje a my na to reagujeme, jak nejlépe umíme. Uvidíme, kam nás tato situace zavede. Přestože byl loňský rok plný omezení a změn, naše pomoc lidem, projektům a libereckému regionu se v Nadaci Preciosa nijak neomezila. Věříme, že i tento rok nám přinese zajímavé a krásné příběhy, projekty a vzájemnou pomoc i solidaritu stejně tak, jako rok loňský.

**V roce 2021 jsme podpořili přes 350 projektů, spolků, center a konkrétních lidí v těžké životní situaci, a to celkovou částkou ve výši 4.500.000 Kč.**

Velice děkujeme všem, kteří se zapojili do naší veřejné sbírky Křišťálové tvoření pomáhá a podporovali napřímo osoby z regionu ve složité situaci. Děkujeme Vám za pomoc, ať už v podobě pravidelného finančního příspěvku, nebo v podobě koupě perlového náramku. Pomáhali jste nám formou dobrovolnictví, navlékáním náramků, anebo jejich prodejem. Podařilo se nám i díky Vám vybrat neuvěřitelných 712.000 Kč a celých 100 % bylo předáno vybraným rodinám.

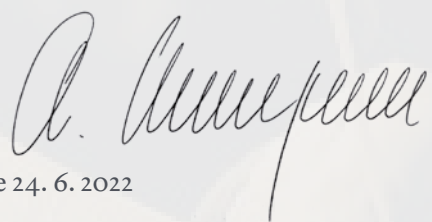
Vzájemná spolupráce a dlouholetá podpora je pro nás opravdu důležitá, proto jsme i v roce 2021 podpořili divadlo F. X. Šaldy, ZOO Liberec, Muzeum Skla a bižuterie v Jablonci, speciálně jsme ocenili Pečovatele a pečovatelky roku 2021 a školy pečující o děti rodičů z první linie. Opět jsme podporovali finančně nemocnice i domovy důchodců v regionu.

Navzdory všem opatřením, která nám v době covidové komplikovala naše tradiční aktivity, se nám podařilo pokračovat v projektu s názvem

Křišťálové tvoření pomáhá seniorům v nemocnicích, domovech důchodců, léčebnách nebo stacionářích. Většina seniorů tak navzdory pandemii mohla tvořit z křišťálových komponentů drobné dárky pro sebe navzájem i pro další obdarované.

Do života jsme přivítali hned dva krásné projekty pro děti. Jedním z nich se stal projekt na podporu čtení dětí z I. stupně základních škol v regionu pod názvem Čteme s rodiči pro děti, tím druhým je vznik Křišťálové stezky ve spolupráci s IQLandií na podporu technického vzdělávání dětí II. stupně základních škol. Naučná stezka je určena pro všechny, kteří se zajímají o sklářství a jeho moderní podobu.

Rok 2022 je rokem, v němž nadace oslaví již 29 let, kdy pomáhá v našem regionu. I po složitých posledních dvou letech jsme stále největší nadací regionu a nadále pomáháme postupně zkrášlovat náš region tak, aby se nám v něm lépe žilo. Výročí to není kulaté, ale oslavit ho můžeme a chceme.



Dne 24. 6. 2022

---

Podpořili  
jsme přes  
350 projektů  
v celkové  
částce  
4.500.000  
Kč.

---

me. Tím, že budeme dávat a pomáhat a sdílet pomoc s Vámi všemi.

Proto i v roce 2022 pokračujeme prostřednictvím našich fondů v podpoře různorodých projektů v regionu a prostřednictvím sbírek v pomoci potřebným, a to včetně Ukrajinců, kteří si na útěku před válkou vybrali náš region jako dočasné útočiště, svůj dočasný domov.



nadace  
PRECIOSA

---

Opletalova 3197/17  
466 01 Jablonec nad Nisou  
nadace@preciosa.com

[nadacepreciosa.cz](http://nadacepreciosa.cz)